



บันทึกข้อความ

กองแผนงาน
รับที่ 5658 / 65
วันที่ ๒๕ พ.ย. ๒๕๖๕
เวลา 10.29 น.

ส่วนราชการ สำนักงานอธิการบดี กองกลาง งานการประชุมและพิธีการ โทร. ๔๐๖๔

ที่ อว ๐๖๐๑.๐๑๐๑/งพ.๕๗๘ วันที่ ๒๒ พฤศจิกายน ๒๕๖๕

เรื่อง ขอให้ดำเนินการตามมติสภามหาวิทยาลัยรามคำแหง

เรียน ผู้อำนวยการกองแผนงาน

ตามที่สภามหาวิทยาลัยรามคำแหง ในการประชุม ครั้งที่ ๒๓/๒๕๖๕ วาระที่ ๕.๖ เมื่อวันที่ ๒๑ พฤศจิกายน ๒๕๖๕ เรื่อง ขออนุมัติแผนปฏิบัติการ ๕ ปี (พ.ศ. ๒๕๖๖ - ๒๕๗๐) และแผนปฏิบัติการ ประจำปีงบประมาณ พ.ศ. ๒๕๖๖ มหาวิทยาลัยรามคำแหง นั้น

มติ ที่ประชุมพิจารณาแล้วมีมติอนุมัติและเห็นชอบแผนปฏิบัติการ ๕ ปี (พ.ศ. ๒๕๖๖ - ๒๕๗๐) และแผนปฏิบัติการ ประจำปีงบประมาณ พ.ศ. ๒๕๖๖ มหาวิทยาลัยรามคำแหง ตามที่มหาวิทยาลัยรามคำแหง เสนอ

มอบกองแผนงานดำเนินการและประสานงานกับหน่วยงานที่เกี่ยวข้องเพื่อดำเนินการต่อไป

เนื่องจากมติที่ประชุมสภามหาวิทยาลัยรามคำแหง วาระที่ ๕.๖ มหาวิทยาลัยรามคำแหง มีความจำเป็นที่จะต้องรีบดำเนินการ เพื่อให้การบริหารจัดการในการประชุมสภามหาวิทยาลัยรามคำแหง เป็นไปด้วยความเรียบร้อย จึงอนุมัติให้นำมติที่ประชุมสภามหาวิทยาลัยรามคำแหงเพื่อนำไปดำเนินการ โดยรับรองมติวาระที่ ๕.๖ ในการประชุมครั้งนี้

จึงเรียนมาเพื่อโปรดทราบและดำเนินการต่อไป

(นายธีระ ทองประกอบ)

ผู้ช่วยเลขานุการสภามหาวิทยาลัยฯ

- หมายเหตุ () ต้นฉบับจัดเก็บที่งานการประชุมและพิธีการ
- () ได้ส่งเรื่องเดิมมาพร้อมแล้ว
- (✓) ได้ส่งสำเนาเรื่องเดิมมาพร้อมแล้ว
- () ไม่มีต้นเรื่อง

① เรียน หัวหน้างานวิเคราะห์และประสานการวางแผน เพื่อดำเนินการต่อไป

(นางยุวดี กักต้ววนิช)

หัวหน้างานวิจัยสถาบัน รักษาการในตำแหน่ง

ผู้อำนวยการกองแผนงาน
๒๕ พ.ย. ๒๕๖๕

② มอบเพื่อวิเคราะห์และ
วางแผน

(นางสาวอุมาภรณ์ ไทยเจริญ)

หัวหน้างานวิเคราะห์และประสานการวางแผน

28 พ.ย. 2565



บันทึกข้อความ

งานการประชุมและพิธีการ
รับที่ <u>คสอ ๕๓</u>
วันที่ <u>๕ พ.ย. ๒๕๖๕</u>
เวลา <u>๑๕.๑๓ น.</u>
ผู้รับ <u>อธิการ</u>

ส่วนราชการ คณะกรรมการจัดทำแผนปฏิบัติราชการ ๕ ปี (พ.ศ. ๒๕๖๖ - ๒๕๗๐) โทร. ๐-๒๓๓๐-๘๑๑๖

ที่ อว ๐๖๐๑.๐๑๐๗.๐๒/ ๙๙ วันที่ ๓ พฤศจิกายน ๒๕๖๕

เรื่อง ขอเสนอแผนปฏิบัติราชการ ๕ ปี (พ.ศ. ๒๕๖๖ - ๒๕๗๐) และแผนปฏิบัติราชการ ประจำปีงบประมาณ พ.ศ. ๒๕๖๖ มหาวิทยาลัยรามคำแหง

วาระที่ ๖.๓

เรียน อธิการบดี (ผ่าน รรท.นผ.)

ตามมติที่ประชุมคณะกรรมการบริหารงานมหาวิทยาลัยรามคำแหง (ก.บ.ม.ร.) ครั้งที่ ๓๓๓/๒๕๖๕ ลงวันที่ ๒ พฤศจิกายน ๒๕๖๕ ได้มีมติเห็นชอบแผนปฏิบัติราชการ ๕ ปี (พ.ศ. ๒๕๖๖ - ๒๕๗๐) และแผนปฏิบัติราชการ ประจำปีงบประมาณ พ.ศ. ๒๕๖๖ มหาวิทยาลัยรามคำแหง และมอบหมายกองแผนงานตรวจสอบความถูกต้องก่อนเสนอสภามหาวิทยาลัยรามคำแหง นั้น

บัดนี้ กองแผนงานได้ตรวจสอบความถูกต้องของแผนปฏิบัติราชการ ๕ ปี (พ.ศ. ๒๕๖๖ - ๒๕๗๐) และแผนปฏิบัติราชการ ประจำปีงบประมาณ พ.ศ. ๒๕๖๖ มหาวิทยาลัยรามคำแหง เรียบร้อยแล้ว

จึงเรียนมาเพื่อโปรดพิจารณา หากเห็นชอบโปรดนำเสนอสภามหาวิทยาลัยพิจารณาให้ความเห็นชอบต่อไป

(นางยุวดี รักษิตวานิช)

หัวหน้างานวิจัยสถาบัน รักษาการในตำแหน่ง
ผู้อำนวยการกองแผนงาน

เรียนอธิการบดี

เพื่อโปรดนำเสนอ สภามหาวิทยาลัย

พิจารณา

(ผู้ช่วยศาสตราจารย์สาธิตฐ์ นากกระแสน์)

รองอธิการบดีฝ่ายนโยบายและแผน

- ๓ พ.ย. ๒๕๖๕

เสนอ สภา ม.ร.

(ผู้ช่วยศาสตราจารย์สืบพงษ์ ปราบใหญ่)

อธิการบดีมหาวิทยาลัยรามคำแหง

- ๓ พ.ย. ๒๕๖๕

สภา ม.ร. ครั้งที่ ๒๑/๒๕๖๕ วาระที่ ๖.๓
วันที่ ๓ พ.ย. ๒๕๖๕



แผนปฏิบัติการ ๕ ปี
(พ.ศ. ๒๕๖๖ – ๒๕๗๐)
มหาวิทยาลัยราชภัฏรำไพพรรณี

สารบัญ

หน้า

๑	ประวัติและความเป็นมา	๓
๒	หลักการและเหตุผล	๔
๓	ระบบและกลไกของแผนปฏิบัติราชการ (พ.ศ. ๒๕๖๖ – ๒๕๗๐) มหาวิทยาลัยรามคำแหง	๕
๔	ผลการวิเคราะห์สภาพแวดล้อมศักยภาพ SWOT Analysis แผนปฏิบัติราชการ ๕ ปี (พ.ศ. ๒๕๖๖ – ๒๕๗๐) มหาวิทยาลัยรามคำแหง	๖
๕	TOWS MATRIX Analysis แผนปฏิบัติราชการ ๕ ปี (พ.ศ. ๒๕๖๖ – ๒๕๗๐) มหาวิทยาลัยรามคำแหง	๗
๖	Mind Map แสดงความเชื่อมโยงความสัมพันธ์ของแผนปฏิบัติราชการ ๕ ปี (พ.ศ. ๒๕๖๕ – ๒๕๖๙) มหาวิทยาลัยรามคำแหง	๘
๗	ผังความเชื่อมโยงแผนยุทธศาสตร์ชาติ ๒๐ ปี (พ.ศ.๒๕๖๑-๒๕๘๐)	๙
๘	ผังแสดงความเชื่อมโยงความสัมพันธ์ของแผนปฏิบัติราชการ กระทรวงการอุดมศึกษา วิทยาศาสตร์ วิจัยและนวัตกรรม และแผนปฏิบัติราชการมหาวิทยาลัยรามคำแหง	๑๐
๙	แผนผังเชิงยุทธศาสตร์ของมหาวิทยาลัยรามคำแหง (Strategy Map)	๑๑
๑๐	๔ ประเด็นยุทธศาสตร์ ๑๕ เป้าประสงค์ ๑๓ กลยุทธ์	๑๓
๑๑	แผนปฏิบัติราชการ ๕ ปี (พ.ศ. ๒๕๖๖ – ๒๕๗๐) มหาวิทยาลัยรามคำแหง	๑๔
	- วิสัยทัศน์ พันธกิจ	๑๔
	- ปรัชญา ปณิธาน ค่านิยมองค์กร อัตลักษณ์ เอกลักษณ์	๑๕
๑๒	กรอบประเด็นยุทธศาสตร์/กลยุทธ์/ตัวชี้วัดเป้าประสงค์/โครงการ/กิจกรรม	๑๖
๑๓	รายละเอียดแผนปฏิบัติราชการ ๕ ปี (พ.ศ. ๒๕๖๖ – ๒๕๗๐) มหาวิทยาลัยรามคำแหง	๒๒
๑๔	ประมาณการค่าใช้จ่ายทางการเงินของมหาวิทยาลัยรามคำแหง ทุกประเภทรายจ่ายปีงบประมาณ พ.ศ. ๒๕๖๖ – ๒๕๗๐	๔๒
๑๕	แนวทางการแปลงแผนปฏิบัติราชการสู่ภาคปฏิบัติ	๔๓
๑๖	ผังการบริหารจัดการ	๔๔
๑๗	คำอธิบายวิสัยทัศน์	๔๕
๑๘	คณะกรรมการจัดทำแผนปฏิบัติราชการ ๕ ปี (พ.ศ. ๒๕๖๖ – ๒๕๗๐) มหาวิทยาลัยรามคำแหง	

ประวัติและความเป็นมา

มหาวิทยาลัยรามคำแหงเป็นสถาบันการศึกษาของรัฐ จัดตั้งขึ้นตามพระราชบัญญัติมหาวิทยาลัยรามคำแหง พ.ศ. ๒๕๑๔ โดยมีจุดมุ่งหมายให้เป็นสถาบันการศึกษาแบบ “ตลาดวิชา” มีปรัชญาการดำเนินงานเน้นการเปิดโอกาสและให้ความเสมอภาคทางการศึกษาแก่ปวงชนชาวไทย การก่อตั้งมหาวิทยาลัยรามคำแหงขึ้นนั้น เพื่อแก้ไขปัญหาการศึกษาไม่มีที่เรียน เนื่องจากขณะนั้นมหาวิทยาลัยในประเทศไทยมีจำนวนไม่กีแห่งและแต่ละแห่งก็จำกัดจำนวนรับมหาวิทยาลัยรามคำแหงจึงก่อตั้งขึ้นโดยให้เป็นสถาบันการศึกษาแบบ “ตลาดวิชา” ที่เปิดโอกาสให้ผู้ที่ต้องการศึกษาต่อระดับอุดมศึกษาได้มีที่เรียนได้เลือกเรียนสาขาวิชาที่ตรงกับความต้องการของผู้เรียน ปัจจุบันจัดการบริหารภายใต้พระราชบัญญัติมหาวิทยาลัยรามคำแหง พ.ศ. ๒๕๔๑

โดยมหาวิทยาลัยรามคำแหงได้ปฏิบัติตามพันธกิจหลักทั้ง ๕ ประการ ตามพระราชบัญญัติการอุดมศึกษา พ.ศ. ๒๕๖๒ อย่างมีประสิทธิภาพและประสิทธิผล ซึ่งได้แก่

๑. การจัดการศึกษา
๒. การวิจัยและการสร้างนวัตกรรม
๓. การบริการวิชาการแก่สังคม
๔. การทำนุบำรุงศิลปและวัฒนธรรม
๕. การบริหารจัดการตามอำนาจและหน้าที่ที่กฎหมายกำหนด

นอกจากนี้มหาวิทยาลัยรามคำแหงยังได้เพิ่มภารกิจด้านการเปิดโอกาสและให้ความเสมอภาคทางการศึกษาให้กว้างไกลและทั่วถึงทั้งในประเทศและต่างประเทศ มหาวิทยาลัยรามคำแหงเป็นหนึ่งในมหาวิทยาลัยสองระบบ คือ จัดระบบการเรียนการสอนที่มหาวิทยาลัย และระบบการสอนทางไกล โดยใช้สื่อต่าง ๆ ที่ทันสมัย จัดการเรียนการสอนครบทุกระดับ ทั้งระดับปริญญาตรี ปริญญาโท ปริญญาเอก หลักสูตรนานาชาติ และหลักสูตรโครงการพิเศษต่าง ๆ หลักสูตรทุกระดับของมหาวิทยาลัยมีการควบคุมคุณภาพและมาตรฐาน มีการจัดระบบการประกันคุณภาพการศึกษาในการมุ่งผลิตบัณฑิตให้มีความรู้คู่คุณธรรม ทั้งระดับปริญญาตรี ปริญญาโท และปริญญาเอก โดยมีวิชาความรู้คู่คุณธรรมเป็นวิชาบังคับในทุกหลักสูตร เพื่อเพิ่มพูนความรู้ด้านคุณธรรมช่วยปลูกฝังรากฐานอันดีงามของจิตใจ และปลูกฝังจิตสำนึกให้นักศึกษาและผู้สำเร็จการศึกษานำไปดำเนินชีวิตเป็นผู้ซึ่งรู้จักยึดหลักคุณธรรมและจริยธรรมนำชีวิต ช่วยเสริมคุณค่าให้นักศึกษาและผู้สำเร็จการศึกษาของมหาวิทยาลัยรามคำแหงเป็นทรัพยากรบุคคลที่มีคุณภาพของชาติต่อไป

หลักการและเหตุผล

ตามที่พระราชกฤษฎีกาว่าด้วยหลักเกณฑ์และวิธีการบริหารกิจการบ้านเมืองที่ดี พ.ศ.๒๕๔๖ และ พ.ศ. ๒๕๖๒ (ฉบับที่ ๒) บัญญัติให้ส่วนราชการจัดทำแผนปฏิบัติการของส่วนราชการนั้น โดยจัดทำเป็นแผน ๕ ปี ซึ่งต้องสอดคล้องกับยุทธศาสตร์ชาติ แผนแม่บท แผนการปฏิรูปประเทศ แผนพัฒนาเศรษฐกิจและสังคมแห่งชาติ นโยบายคณะรัฐมนตรีที่แถลงต่อรัฐสภา และแผนอื่นที่เกี่ยวข้อง เช่น แผนด้านการอุดมศึกษาเพื่อผลิตและพัฒนากำลังคนของประเทศ ฉบับปรับปรุง พ.ศ. ๒๕๖๖ – ๒๕๗๐ แผนด้านวิทยาศาสตร์ วิจัยและนวัตกรรม พ.ศ. ๒๕๖๖ – ๒๕๗๐ เพื่อก้าวสู่อุดมศึกษา ๔.๐ และรองรับการศึกษา การเรียนรู้ในศตวรรษที่ ๒๑

มหาวิทยาลัยรามคำแหง ซึ่งเป็นส่วนราชการที่เป็นนิติบุคคลภายใต้การกำกับของกระทรวงการอุดมศึกษา วิทยาศาสตร์ วิจัยและนวัตกรรม จึงต้องจัดทำแผนปฏิบัติการ ๕ ปี (พ.ศ. ๒๕๖๖ – ๒๕๗๐) ซึ่งเป็นแผนระยะกลางเพื่อเป็นกรอบกำหนดทิศทางการดำเนินงานของแผนปฏิบัติการประจำปี ของมหาวิทยาลัยและเป็นเครื่องมือสำคัญในการกำกับติดตามและประเมินผลการปฏิบัติงาน ตามระบบการบริหารงานมุ่งผลสัมฤทธิ์ เพื่อให้สะท้อนผลสัมฤทธิ์ของวิสัยทัศน์ของมหาวิทยาลัย และยกระดับพันธกิจของมหาวิทยาลัยรามคำแหงให้เป็น Smart University โดยมีพันธกิจหลัก ดังนี้

๑) การจัดการศึกษา เป็นการจัดการศึกษาเพื่อปวงชน (Education for All) เพื่อความเท่าเทียมและทั่วถึง (Inclusive Education) การมีส่วนร่วมของทุกภาคส่วนของสังคม (Participation from all parties in our Society) และหลักปรัชญาทางเศรษฐกิจพอเพียง (Sufficiency Economy) มหาวิทยาลัยเปิดโอกาสการเรียนรู้ เพื่อพัฒนาคนไทยในศตวรรษที่ ๒๑ ให้มีความรู้ ความสามารถทางวิชาการและวิชาชีพ ตลอดจนมีการเรียนรู้ต่อเนื่องตลอดชีวิต โดยมหาวิทยาลัยได้จัดการศึกษาในทุกระดับการศึกษา ตั้งแต่ระดับอนุบาลถึงปริญญาเอก ในส่วนกลางและส่วนภูมิภาค และต่างประเทศ ในหลายหลายประเภทการจัดการศึกษา ประกอบด้วย ภาคปกติ ภาคพิเศษ โครงการพิเศษ โครงการความร่วมมือ เป็นต้น โดยสามารถเข้าชั้นเรียนที่มหาวิทยาลัยจัดให้และผ่านสื่อเทคโนโลยีสารสนเทศเพื่อการศึกษาแก่บุคลากร

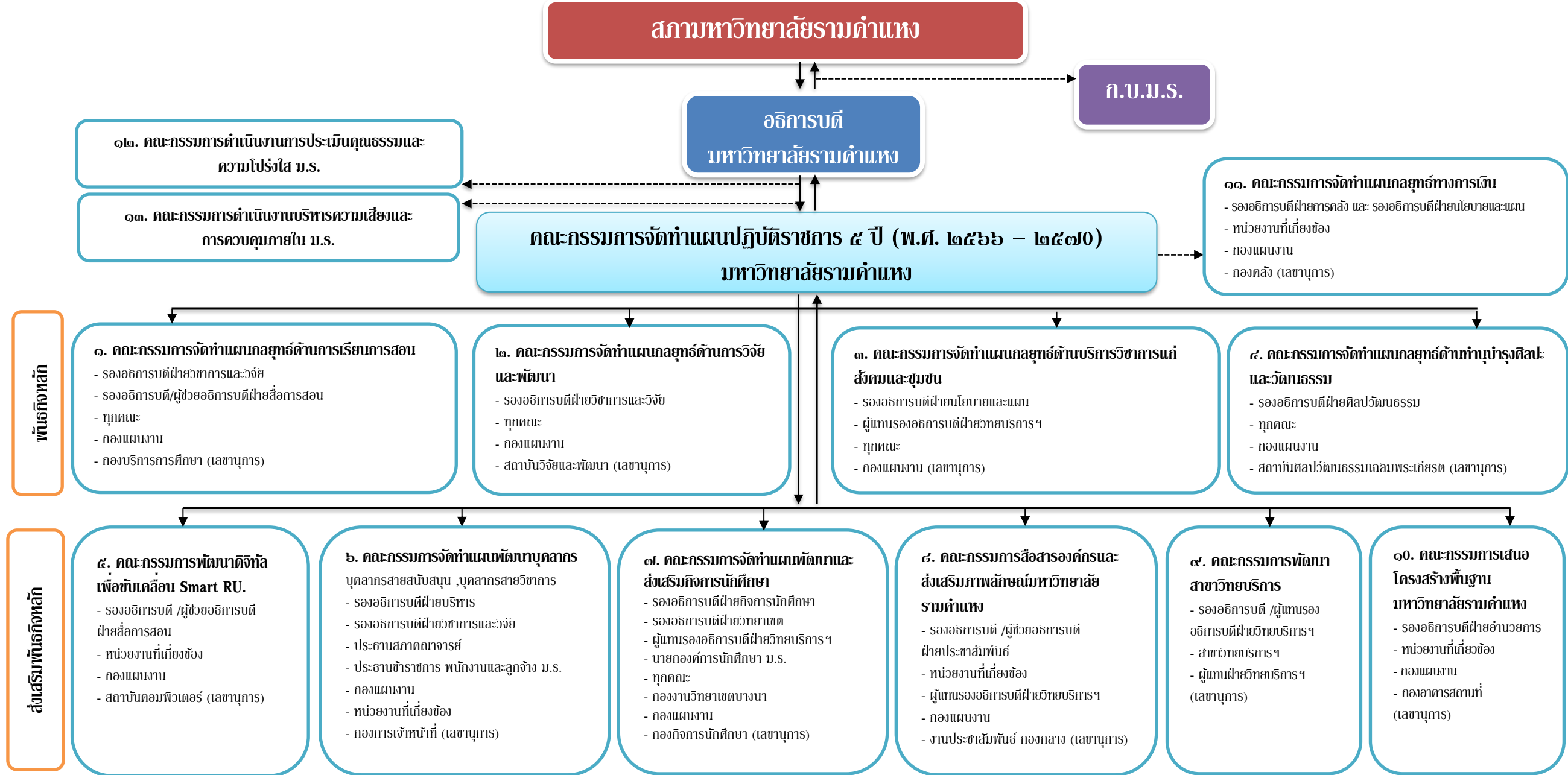
๒) การวิจัยและการสร้างนวัตกรรม เป็นการพัฒนาสมรรถนะและทักษะสูงด้านวิทยาศาสตร์ วิจัยและนวัตกรรม มีงานสร้างสรรค์ เพื่อนำไปใช้ประโยชน์เพียงพอในการยกระดับความสามารถในการแข่งขันทางเศรษฐกิจและการพัฒนาสังคมเป็นแหล่งรวมความรู้และศาสตร์ต่าง ๆ ที่ทันสมัยนำไปสู่การแก้ไขปัญหาและพัฒนาเศรษฐกิจของประเทศได้ ในรูปแบบการวิจัยพื้นฐาน การวิจัยเพื่อถ่ายทอดเทคโนโลยี และการวิจัยเชิงบูรณาการ

๓) การบริการวิชาการแก่สังคม เป็นการส่งเสริมการเรียนรู้ แก่ชุมชนสังคมที่มีความเหมาะสม หรือสอดคล้องกับบริบทความต้องการชุมชน สังคม เพื่อเสริมสร้างความเข้มแข็งและความยั่งยืน โดยครอบคลุมกลุ่มเป้าหมายในวงกว้าง หรือเฉพาะเจาะจง ในรูปแบบบริการแบบให้เปล่า หรือเชิงพาณิชย์หรือใช้ทรัพยากรร่วมกันทั้งในระดับสถาบันหรือตัวบุคคล เช่น การให้คำปรึกษา การศึกษาวิจัย การค้นคว้าเพื่อแสวงหาคำตอบให้สังคม การฝึกอบรมหลักสูตรระยะสั้นในรูปแบบต่าง ๆ ที่สร้างความพึงพอใจต่อชุมชนและสังคมอย่างต่อเนื่องและยั่งยืน และเป็นข้อมูลย้อนกลับมาพัฒนาและปรับปรุง เพื่อให้เกิดองค์ความรู้ใหม่

๔) การทำนุบำรุงศิลปะและวัฒนธรรม เป็นการให้การศึกษาศิลปะและวัฒนธรรมแก่นักศึกษา เพื่อให้เห็นความสำคัญทั้งในระดับชาติและนานาชาติ โดยการจัดงานถ่ายทอดและพัฒนาศิลปวัฒนธรรมให้คงอยู่ในสังคม ทำการสอนโดยบูรณาการศิลปวัฒนธรรมกับสาขาวิชาต่าง ๆ เพื่อมีเจตคติที่ดี มีใจอนุรักษ์ศิลปวัฒนธรรม ดังนั้น การจัดการศึกษาต้องเป็นไปเพื่อพัฒนาคนไทยให้เป็นมนุษย์ที่สมบูรณ์ทั้งร่างกายจิตใจ สติปัญญา ความรู้และคุณธรรม มีจริยธรรมและ วัฒนธรรมในการดำรงชีวิตสามารถอยู่ร่วมกับผู้อื่นได้อย่างมีความสุข

๕) การบริหารจัดการตามอำนาจและหน้าที่ที่กฎหมายกำหนด เป็นการบริหารอย่างมีประสิทธิภาพและเกิดประสิทธิผลต่อการเรียนรู้และการพัฒนาของศาสตร์และวิชาการ รวมถึงการเรียนรู้ที่จะบูรณาการข้ามศาสตร์ โดยการกำหนดทิศทางการพัฒนาและการดำเนินงานของมหาวิทยาลัยให้สอดคล้องกับเป้าหมาย ด้านการบริหารบุคลากร การเงิน ความเสี่ยง การประกันคุณภาพการศึกษา และธรรมาภิบาลเพื่อสนับสนุนการดำเนินงานตามพันธกิจหลักให้บรรลุเป้าหมายที่กำหนด

ระบบและกลไกของแผนปฏิบัติราชการ ๕ ปี (พ.ศ. ๒๕๖๖ - ๒๕๗๐) มหาวิทยาลัยรามคำแหง



ผลการวิเคราะห์สภาพแวดล้อมศักยภาพ SWOT Analysis แผนปฏิบัติการ ๕ ปี (พ.ศ. ๒๕๖๖ - ๒๕๗๐) มหาวิทยาลัยรามคำแหง

(ที่มา : การประชุมเชิงปฏิบัติการของผู้บริหารระดับสูงของมหาวิทยาลัยรามคำแหง โครงการสัมมนาเชิงปฏิบัติการ เรื่อง“การวางแผนกลยุทธ์เพื่อกำหนดแนวทางพัฒนามหาวิทยาลัยรามคำแหง ๕ ปี (พ.ศ. ๒๕๖๖ - ๒๕๗๐)” เมื่อวันที่ ๒๙ - ๓๑ พฤษภาคม ๒๕๖๕)

➤ สภาพแวดล้อมภายในองค์กร

จุดแข็ง (Strengths)

- ๑ มหาวิทยาลัยรามคำแหงเป็นตลาดวิชาที่มีความเป็นอิสระ เป็นแหล่งรวบรวมองค์ความรู้ที่หลากหลาย เปิดกว้างทางโอกาสความเสมอภาคและความเท่าเทียมต่อการเข้าถึงการศึกษาทั้งในประเทศและต่างประเทศ ในหลากหลายช่องทางและเพียงพอต่อการรองรับประชากรเข้าสู่ระบบ
- ๒ มหาวิทยาลัยรามคำแหงมีศักยภาพในการจัดการศึกษา เพื่อให้ประชาชนมีโอกาสศึกษาหาความรู้พัฒนาตนเองมีการเทียบโอนและส่งเสริมการเรียนรู้ตลอดชีวิต ในหลากหลายสาขาวิชาในทุกระดับและประเภทการศึกษาด้วยต้นทุนที่ไม่สูง
- ๓ มหาวิทยาลัยรามคำแหง มีศักยภาพในการเข้าถึงพื้นที่ เพื่อการพัฒนาต่าง ๆ ด้วยมีสาขาวิทยบริการฯ ส่วนภูมิภาคมีศิษย์เก่าและนักศึกษา เป็นจุดประสานงานด้านการให้บริการพันธกิจของมหาวิทยาลัยต่อประชากรในเขตพื้นที่โดยรอบ
- ๔ มหาวิทยาลัยรามคำแหงมีศักยภาพในการจัดการเรียนการสอนและให้ความรู้ทางวิชาการโดยผ่านเทคโนโลยีสื่อการสอนหลากหลายช่องทาง สามารถศึกษาเรียนรู้ได้ทุกเวลาและสถานที่ด้วยระบบ Cyber Classroom และ Course On Demand เป็นต้น

จุดอ่อน (Weaknesses)

- ๑ การบริหารจัดการระบบเทคโนโลยีสารสนเทศและการวิเคราะห์ยังไม่ครอบคลุมทุกด้าน
- ๒ การบริหารจัดการวิจัยและการบูรณาการการวิจัย การบริการวิชาการกับการเรียนการสอน ภายในคณะวิชาหรือระหว่างคณะวิชา และเครือข่ายการอุดมศึกษา รวมถึงคณะบุคคล ชุมชนท้องถิ่น หน่วยงานภายนอกทั้งภาครัฐและภาคเอกชนมีค่อนข้างน้อย
- ๓ บุคลากรบางส่วนที่ปฏิบัติงานตามพันธกิจยังขาดความรู้ความเข้าใจในกฎ ระเบียบข้อบังคับ ขาดการพัฒนาความรู้ ขาดทักษะทางด้านเทคโนโลยีสารสนเทศที่จะมาบูรณาการในด้านที่เกี่ยวข้อง ทำให้ไม่เข้าใจถึงเป้าหมายของงาน ที่รับผิดชอบ
- ๔ การบริหารจัดการพื้นที่ อาคารสถานที่บางส่วนยังขาดประสิทธิภาพ
- ๕ หลักสูตรที่มีการบูรณาการข้ามศาสตร์หรือตอบสนอง Demand side หรือที่มีการพัฒนาทักษะและสมรรถนะของบัณฑิตในศตวรรษที่ ๒๑ (Soft Skills และ Critical Thinking) ทุกประเภทหลักสูตรยังมีน้อย

➤ สภาพแวดล้อมภายนอกองค์กร

โอกาส (Opportunities)

- ๑ ปัจจุบันสถาบันอุดมศึกษามีการบูรณาการกับหลายภาคส่วนในรูปแบบเครือข่ายความร่วมมือระหว่างสถาบันการศึกษา ในประเทศและต่างประเทศ รวมถึงระดับชุมชนเชิงพื้นที่ ศิษย์เก่า ภาคประชาชน องค์กรภาครัฐและเอกชน
- ๒ นโยบายระดับประเทศ ด้านแผนพัฒนารัฐบาลดิจิทัล (e-Government) เพื่อให้การบริการภาครัฐและการให้บริการแก่ประชาชนเท่าทันระบบเทคโนโลยีสารสนเทศปัจจุบันที่มีความก้าวหน้าเพื่อให้ช่องทางเข้าถึงข้อมูลได้ง่ายโดยเฉพาะการใช้ Smart Device
- ๓ สังคมฐานความรู้และความทันสมัยของเทคโนโลยี ส่งผลให้คนรุ่นใหม่ วัยทำงานและผู้สูงอายุมีความต้องการพัฒนาความรู้และทักษะใหม่อย่างต่อเนื่องตลอดเวลาเป็นแรงจูงใจให้มหาวิทยาลัยแสวงหาวิธีการตอบสนองความต้องการที่หลากหลาย
- ๔ แผนพัฒนาด้านการอุดมศึกษา เพื่อผลิตและพัฒนากำลังคนของประเทศ พ.ศ. ๒๕๖๖ - ๒๕๗๐ ให้ความสำคัญกับการเรียนรู้ตลอดชีวิต (Lifelong Learning) การสร้างบัณฑิตพันธุ์ใหม่ โดยเพิ่มช่องทางการศึกษา เช่นหลักสูตร Sandbox การเก็บหน่วยกิตแบบ Credit bank ครอบคลุมทุกช่วงวัยรวมถึงวัยแรงงานและผู้สูงอายุ

อุปสรรค (Threats)

- ๑ สถาบันอุดมศึกษา ปัจจุบันมีจำนวนมากทั้งภาครัฐและเอกชนทำให้เกิดกระแสการแข่งขันที่สูงขึ้นทางการศึกษา ในรูปแบบต่าง ๆ ภายใต้การเปลี่ยนแปลงโครงสร้างประชากรวัยอุดมศึกษาที่ลดลงซึ่งส่งผลกระทบต่อจำนวนนักศึกษา
- ๒ ความก้าวหน้าของเทคโนโลยีทางการศึกษา มีการพัฒนาอย่างรวดเร็วและต่อเนื่องแบบก้าวกระโดด อันเนื่องด้วยสภาพการแข่งขันเชิงธุรกิจสูง มีผลกระทบต่อการลงทุน และการพัฒนาทักษะของบุคลากรที่เกี่ยวข้องซึ่งมีค่าใช้จ่ายค่อนข้างสูง
- ๓ ปัจจุบันเกิดสถานการณ์ที่ไม่เอื้ออำนวย เช่น โรคระบาด ภัยธรรมชาติทำให้ประชากรเกิดความไม่มั่นใจเข้ารับบริการจากมหาวิทยาลัย จึงเปลี่ยนทัศนคติเข้ารับการศึกษาในเขตพื้นที่ใกล้เคียงภูมิภาค
- ๔ การสนับสนุนงบประมาณและการบริหารจัดการแบบภาครัฐมีเงื่อนไขและข้อจำกัดมากขึ้น การจัดสรรงบประมาณแผ่นดินมีแนวโน้มลดลงทำให้มหาวิทยาลัยต้องพึ่งพาตนเองสูงขึ้น อาจนำไปสู่อุดมศึกษาเชิงพาณิชย์และการจัดการที่ต่ำกว่ามาตรฐานได้
- ๕ กฎหมาย ระเบียบและข้อปฏิบัติที่เกี่ยวข้องของภาครัฐมีการเปลี่ยนแปลงเงื่อนไขทำให้เกิดความยุ่งยาก ในการนำมาปฏิบัติ เช่นด้านเทคโนโลยีสารสนเทศ ข้อมูลส่วนบุคคล แนวทางการแสวงหารายได้ให้กับมหาวิทยาลัย

TOWS MATRIX Analysis แผนปฏิบัติการมหาวิทยาลัยรามคำแหง

<div style="text-align: center; border: 1px solid black; padding: 5px;">ปัจจัยภายใน</div> <div style="text-align: center; border: 1px solid black; padding: 5px; margin-top: 20px;">ปัจจัยภายนอก</div>	จุดแข็ง (Strengths)	จุดอ่อน (Weaknesses)
	<ol style="list-style-type: none"> มหาวิทยาลัยรามคำแหงเป็นตลาดวิชาที่มีความเป็นอิสระ เป็นแหล่งรวบรวมองค์ความรู้ที่หลากหลาย เปิดกว้างทางโอกาส ความเสมอภาคและความเท่าเทียมต่อการเข้าถึงการศึกษาทั้งในประเทศและต่างประเทศในหลากหลายช่องทาง และเพียงพอต่อการรองรับประชากรเข้าสู่ระบบ มหาวิทยาลัยรามคำแหง มีศักยภาพในการจัดการศึกษาเพื่อให้ประชาชนมีโอกาสศึกษาหาความรู้พัฒนาตนเองมีการเทียบโอนและส่งเสริมการเรียนรู้ตลอดชีวิตในหลากหลายสาขาวิชาในทุกระดับและประเภทการศึกษาด้วยต้นทุนที่ไม่สูง มหาวิทยาลัยรามคำแหง มีศักยภาพในการเข้าถึงพื้นที่ เพื่อการพัฒนาต่าง ๆ ด้วยมีสาขาวิทยบริการฯ ส่วนภูมิภาคมีศิษย์เก่าและนักศึกษา เป็นจุดประสานงานด้านการให้บริการพันธกิจของมหาวิทยาลัยต่อประชากรในเขตพื้นที่โดยรอบ มหาวิทยาลัยรามคำแหงมีศักยภาพในการจัดการเรียนการสอนและให้ความรู้ทางวิชาการ โดยผ่านเทคโนโลยีสื่อการสอนหลากหลายช่องทาง สามารถศึกษาเรียนรู้ได้ทุกเวลาและสถานที่ด้วยระบบ Cyber Classroom และ Course On Demand เป็นต้น 	<ol style="list-style-type: none"> การบริหารจัดการระบบเทคโนโลยีสารสนเทศและการวิเคราะห์ยังไม่ครบคลุม ทุกด้าน การบริหารจัดการการวิจัยและการบูรณาการการวิจัย การบริการวิชาการกับการเรียนการสอน ภายในคณะวิชาหรือระหว่างคณะวิชา และเครือข่ายการอุดมศึกษา รวมถึงคณะบุคคล ชุมชนท้องถิ่น หน่วยงานภายนอกทั้งภาครัฐและภาคเอกชนมีค่อนข้างน้อย บุคลากรบางส่วนที่ปฏิบัติงานตามพันธกิจยังขาดความรู้ความเข้าใจในกฎ ระเบียบ ข้อบังคับ ขาดการพัฒนาความรู้ ขาดทักษะทางด้านเทคโนโลยีสารสนเทศที่จะมาบูรณาการในด้านที่เกี่ยวข้อง ทำให้ไม่เข้าใจถึงเป้าหมายของงานที่ได้รับมอบหมาย การบริหารจัดการพื้นที่ อาคารสถานที่บางส่วนยังขาดประสิทธิภาพ หลักสูตรที่มีการบูรณาการข้ามศาสตร์หรือตอบสนอง Demand side หรือที่มีการพัฒนาทักษะและสมรรถนะของบัณฑิตในศตวรรษที่ ๒๑ (Soft Skills และ Critical Thinking) ทุกประเภทหลักสูตรยังมีน้อย
โอกาส (Opportunities)	กลยุทธ์ (S + O)	กลยุทธ์ (W + O)
<ol style="list-style-type: none"> ปัจจุบันสถาบันอุดมศึกษามีการบูรณาการกับหลายภาคส่วนในรูปแบบเครือข่ายความร่วมมือระหว่างสถาบันการศึกษาในประเทศและต่างประเทศ รวมถึงระดับชุมชนเชิงพื้นที่ ศิษย์เก่า ภาคประชาชน องค์กรภาครัฐและเอกชน นโยบายระดับประเทศ ด้านแผนพัฒนารัฐบาลดิจิทัล (e-Government) เพื่อให้การบริการภาครัฐและการให้บริการแก่ประชาชนเท่าทันระบบเทคโนโลยีสารสนเทศปัจจุบันที่มีความก้าวหน้าเพื่อให้มีช่องทางเข้าถึงข้อมูลได้ง่ายโดยเฉพาะการใช้ Smart Device สังคมฐานความรู้และความทันสมัยของเทคโนโลยี ส่งผลให้คนรุ่นใหม่ วัยทำงานและผู้สูงอายุมีความต้องการพัฒนาความรู้และทักษะใหม่อย่างต่อเนื่องตลอดเวลาเป็นแรงจูงใจให้มหาวิทยาลัยแสวงหาวิธีการตอบสนองความต้องการที่หลากหลาย แผนพัฒนาด้านการอุดมศึกษา เพื่อผลิตและพัฒนากำลังคนของประเทศ พ.ศ. ๒๕๖๖ – ๒๕๗๐ ให้ความสำคัญกับการเรียนรู้ตลอดชีวิต (Lifelong Learning) การสร้างบัณฑิตพันธุ์ใหม่ โดยเพิ่มช่องทางการศึกษา เช่น หลักสูตร Sandbox การเก็บหน่วยกิตแบบ Credit bank ครอบคลุมทุกช่วงวัยรวมถึงวัยแรงงานและผู้สูงอายุ 	<ol style="list-style-type: none"> จัดการศึกษาเพื่อการเรียนรู้ตลอดชีวิต พัฒนาระบบการกำกับคุณภาพและมาตรฐานหลักสูตร สอดคล้องกับความต้องการตลาดแรงงาน ส่งเสริมศิลปะและวัฒนธรรมบูรณาการการเรียนการสอนเพื่อเสริมสร้างเป็นพลเมืองให้แก่ผู้เรียน เสริมสร้างความเข้มแข็งและความยั่งยืนของชุมชนและท้องถิ่นจากผลการให้บริการทางวิชาการ 	<ol style="list-style-type: none"> พัฒนาระบบการบริหารการวิจัยและผลประโยชน์จากทรัพย์สินทางปัญญา ส่งเสริมการวิจัยและการสร้างความร่วมมือและการถ่ายทอดองค์ความรู้เพื่อการพัฒนาสังคม เศรษฐกิจและสิ่งแวดล้อม สร้างโอกาสการเข้าถึงบริการทางวิชาการศึกษาอย่างทั่วถึงและเป็นธรรมโดยไม่ทิ้งใครไว้ข้างหลัง
อุปสรรค (Threats)	กลยุทธ์ (S + T)	กลยุทธ์ (W + T)
<ol style="list-style-type: none"> สถาบันอุดมศึกษา ปัจจุบันมีจำนวนมากทั้งภาครัฐและเอกชนทำให้เกิดกระแสการแข่งขันที่สูงขึ้นทางการศึกษาในรูปแบบต่าง ๆ ภายใต้การเปลี่ยนแปลงโครงสร้างประชากรวัยอุดมศึกษาที่ลดลงซึ่งส่งผลกระทบต่อจำนวนนักศึกษา ความก้าวหน้าของเทคโนโลยีทางการศึกษา มีการพัฒนาอย่างรวดเร็วและต่อเนื่องแบบก้าวกระโดด อันเนื่องด้วยสภาพการแข่งขันเชิงธุรกิจสูง มีผลกระทบต่อการลงทุน และการพัฒนาทักษะของบุคลากรที่เกี่ยวข้องซึ่งมีค่าใช้จ่ายค่อนข้างสูง ปัจจุบันเกิดสถานการณ์ที่ไม่เอื้ออำนวย เช่น โรคระบาด ภัยธรรมชาติทำให้ประชากรเกิดความไม่มั่นใจเข้ารับบริการจากมหาวิทยาลัย จึงเปลี่ยนทัศนคติเข้ารับการศึกษาในเขตพื้นที่ใกล้เคียงภูมิภาค การสนับสนุนงบประมาณและการบริหารจัดการแบบภาครัฐมีเงื่อนไขและข้อจำกัดมากขึ้น การจัดสรรงบประมาณแผ่นดินมีแนวโน้มลดลงทำให้มหาวิทยาลัยต้องพึ่งพาตนเองสูงขึ้น อาจนำไปสู่อุดมศึกษาเชิงพาณิชย์และ การจัดการที่ต่ำกว่ามาตรฐานได้ ๕. กฎหมาย ระเบียบและข้อปฏิบัติที่เกี่ยวข้องของภาครัฐมีการเปลี่ยนแปลงเงื่อนไขทำให้เกิดความยุ่งยากในการนำมาปฏิบัติ เช่นด้านเทคโนโลยีสารสนเทศ ข้อมูลส่วนบุคคล แนวทางการแสวงหารายได้ให้กับมหาวิทยาลัย 	<ol style="list-style-type: none"> พัฒนาทักษะพื้นฐานและสิ่งแวดล้อมในการใช้ชีวิต เพื่อสนับสนุนการเรียนรู้ของผู้เรียน สร้างความเข้มแข็ง ความเป็นเอกภาพและความคล่องตัวด้านบริการวิชาการ 	<ol style="list-style-type: none"> สร้างภาพลักษณ์มหาวิทยาลัยที่ทันสมัยด้วยการพัฒนาระบบฐานข้อมูลและการบริหารที่ทันสมัย พัฒนาการบริหารจัดการศึกษาเชิงธรรมาภิบาล ยกระดับคุณภาพและทักษะของบุคลากรให้เป็นชุมชนทางวิชาการที่สังคมยอมรับ พัฒนาระบบนิเวศและสร้างมูลค่าเพิ่มจากสินทรัพย์ของมหาวิทยาลัย

Mind Map แสดงความเชื่อมโยงความสัมพันธ์ของแผนปฏิบัติการ ๕ ปี พ.ศ.๒๕๖๖-๒๕๗๐ มหาวิทยาลัยรามคำแหง

ยุทธศาสตร์ชาติ ๒๐ ปี	แผนแม่บท ภายใต้ยุทธศาสตร์ชาติ	แผนปฏิรูปประเทศ	แผนพัฒนาเศรษฐกิจและสังคม แห่งชาติ ฉบับที่ ๑๓ (พ.ศ. ๒๕๖๖ - ๒๕๗๐)	แผนด้านการอุดมศึกษา เพื่อผลิตและพัฒนากำลังคน ของประเทศ (ฉบับปรับปรุง พ.ศ. ๒๕๖๖ - ๒๕๗๐)	แผนปฏิบัติการ กระทรวงการอุดมศึกษา วิทยาศาสตร์ วิจัยและนวัตกรรม พ.ศ. ๒๕๖๖ - ๒๕๗๐	ยุทธศาสตร์ มหาวิทยาลัยรามคำแหง พ.ศ. ๒๕๖๖ - ๒๕๗๐
➢ ยุทธศาสตร์ด้านการพัฒนาและเสริมสร้างศักยภาพทรัพยากรมนุษย์	➢ ศักยภาพคนตลอดช่วงชีวิต	➢ ด้านการศึกษา ➢ ด้านวัฒนธรรม กีฬา แรงงาน และการพัฒนาทรัพยากรมนุษย์	➢ ไทยมีกำลังคนมีสมรรถนะสูง ตอบโจทย์การพัฒนาแห่งอนาคต	➢ พัฒนาศักยภาพคน	➢ การพัฒนาเศรษฐกิจไทยด้วยเศรษฐกิจสร้างสรรค์ ให้มีความสามารถในการแข่งขันและพึ่งพาตนเองได้อย่างยั่งยืนพร้อมอนาคต	➢ ส่งเสริมการศึกษาตลอดชีวิต และพัฒนาคนทุกช่วงวัยอย่างยั่งยืน
➢ ยุทธศาสตร์ด้านการสร้างโอกาสและความเสมอภาคทางสังคม	➢ ความเสมอภาคและหลักประกันทางสังคม	➢ ด้านการศึกษา	➢ ไทยมีกำลังคนมีสมรรถนะสูง ตอบโจทย์การพัฒนาแห่งอนาคต	➢ พัฒนาศักยภาพคน	➢ การยกระดับสังคมและสิ่งแวดล้อมให้มีการพัฒนาอย่างยั่งยืน สามารถแก้ไขปัญหาท้าทายและปรับตัวได้ทันต่อพลวัต การเปลี่ยนแปลงของโลก	➢ สร้างความเสมอภาคทางสังคม สร้างและขยายโอกาสทางการศึกษา
➢ ยุทธศาสตร์ด้านการสร้าง ความสามารถในการแข่งขัน	➢ การวิจัยและพัฒนานวัตกรรม	➢ ด้านเศรษฐกิจ ➢ ด้านการศึกษา	➢ ไทยมีกำลังคนมีสมรรถนะสูง ตอบโจทย์การพัฒนาแห่งอนาคต	➢ ส่งเสริมระบบนิเวศวิจัยอุดมศึกษา	➢ การพัฒนาวิทยาศาสตร์ เทคโนโลยี การวิจัย และนวัตกรรมระดับขั้นแนวหน้าที่ก้าวหน้าล้ำยุค เพื่อสร้างโอกาสใหม่และความพร้อมของประเทศในอนาคต	➢ การวิจัย เทคโนโลยี และนวัตกรรมทางการศึกษา
➢ ยุทธศาสตร์ด้านการปรับสมดุลและพัฒนาระบบการบริหารจัดการภาครัฐ	➢ การต่อต้านการทุจริตและประพฤติมิชอบ	➢ ด้านการป้องกันและปราบปรามการทุจริตและประพฤติมิชอบ	➢ ไทยมีภาครัฐที่ทันสมัย มีประสิทธิภาพ และตอบโจทย์ประชาชน	➢ จัดระบบอุดมศึกษาใหม่	➢ การพัฒนากำลังคน สถาบันอุดมศึกษาและสถาบันวิจัยให้เป็นรากฐาน การขับเคลื่อนการพัฒนาเศรษฐกิจและสังคมของประเทศแบบก้าวกระโดดและอย่างยั่งยืน	➢ พลิกโฉมสถาบันอุดมศึกษาแบบตลาดวิชา

แผนระดับ ๑

ยุทธศาสตร์ชาติ ๒๐ ปี (พ.ศ. ๒๕๖๑ - ๒๕๘๐)

แผนระดับ ๒

แผนแม่บทภายใต้ยุทธศาสตร์ชาติ พ.ศ. ๒๕๖๑ - ๒๕๘๐

แผนปฏิรูปประเทศ

แผนพัฒนาเศรษฐกิจและสังคมแห่งชาติ ฉบับที่ ๑๓ (พ.ศ. ๒๕๖๖ - ๒๕๗๐)

แผนระดับ ๓

แผนปฏิบัติราชการ กระทรวงการอุดมศึกษา วิทยาศาสตร์ วิจัยและนวัตกรรม

ยุทธศาสตร์ที่ ๑ การพัฒนาเศรษฐกิจไทยด้วยเศรษฐกิจสร้างสรรค์ ให้มีความสามารถในการแข่งขันและพึ่งพาตนเองได้อย่างยั่งยืนพร้อมอนาคต

ยุทธศาสตร์ที่ ๒ การยกระดับสังคมและสิ่งแวดล้อมให้มีการพัฒนาอย่างยั่งยืน สามารถแก้ไขปัญหาท้าทายและปรับตัวได้ทันต่อพลวัตการเปลี่ยนแปลงของโลก

ยุทธศาสตร์ที่ ๓ การพัฒนาวิทยาศาสตร์ เทคโนโลยี การวิจัยและนวัตกรรมระดับขั้นแนวหน้าที่ก้าวหน้าล้ำยุคเพื่อสร้างโอกาสใหม่และความพร้อมของประเทศในอนาคต

ยุทธศาสตร์ที่ ๔ การพัฒนากำลังคน สถาบันอุดมศึกษาและสถาบันวิจัยให้เป็นรากฐานการขับเคลื่อนการพัฒนาเศรษฐกิจและสังคมของประเทศแบบก้าวกระโดดและอย่างยั่งยืน

แผนปฏิบัติราชการมหาวิทยาลัยรามคำแหง

ยุทธศาสตร์ที่ ๑ ส่งเสริมการศึกษาตลอดชีวิตและพัฒนาคนทุกช่วงวัยอย่างยั่งยืน

ยุทธศาสตร์ที่ ๒ สร้างความเสมอภาคทางสังคมสร้างและขยายโอกาสทางการศึกษา

ยุทธศาสตร์ที่ ๓ การวิจัย เทคโนโลยีและนวัตกรรมทางการศึกษา

ยุทธศาสตร์ที่ ๔ พลิกโฉมสถาบันอุดมศึกษาแบบตลาดวิชา

แผนด้านการอุดมศึกษาเพื่อผลิตและพัฒนาากำลังคนของประเทศ พ.ศ. ๒๕๖๖ - ๒๕๗๐

แผนด้านการอุดมศึกษาเพื่อผลิตและพัฒนาากำลังคนของประเทศ พ.ศ. ๒๕๖๖ - ๒๕๗๐ มหาวิทยาลัยรามคำแหง

แผนด้านวิทยาศาสตร์ วิจัยและนวัตกรรม พ.ศ. ๒๕๖๖ - ๒๕๗๐

แผนด้านวิทยาศาสตร์ วิจัยและนวัตกรรม พ.ศ. ๒๕๖๖ - ๒๕๗๐ มหาวิทยาลัยรามคำแหง

ผังแสดงความเชื่อมโยงความสัมพันธ์ของแผนปฏิบัติการ การตรวจการอุดมศึกษา วิทยาศาสตร์ วิจัยและนวัตกรรม และแผนปฏิบัติการมหาวิทยาลัยรามคำแหง

แผนปฏิบัติการ การตรวจการอุดมศึกษา วิทยาศาสตร์ วิจัยและนวัตกรรม

เป้าประสงค์	ประเด็นยุทธศาสตร์
๑. ประเทศไทยยกระดับการพัฒนาเศรษฐกิจโดยใช้กำลังคนสมรรถนะสูง วิทยาศาสตร์ นวัตกรรมและเทคโนโลยีสำหรับการยกระดับอุตสาหกรรมเป้าหมายสำคัญของประเทศ และพัฒนาผู้ประกอบการฐานนวัตกรรม เพิ่มขีดความสามารถในการแข่งขันระดับสากลด้วยเศรษฐกิจสร้างสรรค์สามารถพึ่งพาตนเองได้อย่างยั่งยืน พร้อมรับการเปลี่ยนแปลงสู่อนาคต	๑ การพัฒนาเศรษฐกิจไทยด้วยเศรษฐกิจสร้างสรรค์ให้มีความสามารถในการแข่งขันและพึ่งพาตนเองได้อย่างยั่งยืนพร้อมอนาคต
๒. สังคมไทยมีการพัฒนาอย่างยั่งยืนและเป็นสังคมคุณธรรม มีธรรมาภิบาลมีความมั่นคงทางสุขภาพ มีความพร้อมในการเป็นสังคมผู้สูงอายุระดับ การจัดการทรัพยากรและการเป็นสังคมคาร์บอนต่ำ มีการกระจายความเจริญของเมืองและชนบทมากขึ้น พื้นที่ที่มีสมรรถนะสามารถแก้ปัญหาท้าทายและปรับตัวได้ทันต่อพลวัตการเปลี่ยนแปลงของโลก โดยการประยุกต์ใช้ผลงานวิจัย นวัตกรรมและเทคโนโลยี	๒ การยกระดับสังคมและสิ่งแวดล้อมให้มีการพัฒนาอย่างยั่งยืน สามารถแก้ไขปัญหาท้าทายและปรับตัวได้ทันต่อพลวัตการเปลี่ยนแปลงของโลก
๓. ประเทศสามารถสร้างองค์ความรู้ นวัตกรรมและเทคโนโลยีระดับแนวหน้าที่กำลังก้าวล้ำยุค ในการก้าวกระโดดจากการเป็นผู้ใช้เทคโนโลยี (Adopter) เป็นหลักไปสู่การเป็นผู้นำเทคโนโลยี (Front-Runner) ในระดับสากล ในสาขาเป้าหมายของประเทศ รวมทั้งอุตสาหกรรมและบริการใหม่แห่งอนาคต โดยมีโครงสร้างพื้นฐานด้านวิทยาศาสตร์ วิจัยและนวัตกรรมและโครงการสร้างพื้นฐานทางคุณภาพของประเทศที่ทัดเทียมสากล อีกทั้งมีผลงานวิจัยขั้นแนวหน้าและกระบวนทัศน์ใหม่ทางมนุษยศาสตร์ สังคมศาสตร์ และศิลปกรรมศาสตร์ ที่ถูกนำไปประยุกต์ใช้ เพื่อให้ประเทศสามารถตอบสนองต่อโอกาสและความท้าทายในอนาคตได้อย่างมั่นคงและยั่งยืน	๓ การพัฒนาวิทยาศาสตร์ เทคโนโลยี การวิจัยและนวัตกรรมระดับขั้นแนวหน้าที่ก้าวล้ำยุคเพื่อสร้างโอกาสใหม่และความพร้อมของประเทศในอนาคต
๔. กำลังคน สถาบันอุดมศึกษา และสถาบันวิจัยของประเทศได้รับการพัฒนาให้มีความสามารถสูง สามารถเพิ่มขีดความสามารถในการแข่งขันของประเทศด้านเศรษฐกิจ การยกระดับสังคมและสิ่งแวดล้อมให้มีการพัฒนาอย่างยั่งยืน และการพึ่งตนเองทั้งสังคมและการพัฒนาสู่อนาคต ในการปฏิบัติงานและสร้างนวัตกรรมที่ท้าทาย ตอบโจทย์ภาคเศรษฐกิจและสังคมเพื่อยกระดับขีดความสามารถในการแข่งขันและการพัฒนาสังคมของประเทศอย่างยั่งยืน	๕. การพัฒนากำลังคนสถาบันอุดมศึกษาและสถาบันวิจัยให้เป็นรากฐาน การขับเคลื่อนการพัฒนาเศรษฐกิจและสังคมของประเทศแบบก้าวกระโดดและอย่างยั่งยืน

แผนปฏิบัติการมหาวิทยาลัยรามคำแหง

ประเด็นยุทธศาสตร์	เป้าประสงค์	กลยุทธ์
๑. ส่งเสริมการศึกษาตลอดชีวิตและพัฒนาคนทุกช่วงวัย อย่างยั่งยืน	๑. มีการจัดการศึกษาเพื่อการเรียนรู้ตลอดชีวิต (Lifelong Learning) อย่างมีคุณภาพมาตรฐานและยืดหยุ่นตามความเหมาะสมกับกำลังของทุก ๆ กลุ่มวัย (Enhancing Curriculum for desired learning outcomes) ๒. กำลังคนได้รับการพัฒนาทักษะชีวิต (Soft Skill) และทักษะศตวรรษที่ ๒๑ ให้มีคุณภาพและสอดคล้องกับความต้องการของประเทศ ๓. กำลังคนได้รับการเสริมสร้างศักยภาพและสามารถปฏิบัติงานที่ตรงกับสาขาวิชา ๔. กำลังคนได้รับการเสริมสร้างความเป็นผู้ประกอบการ (Entrepreneurship) SME ๕. กำลังคนได้รับการเสริมทักษะและสภาพแวดล้อมพื้นฐานเพื่อประสิทธิภาพของการเรียนรู้ ๖. กำลังคนและผู้รับบริการจากผลการบูรณาการการอนุรักษ์ เสริมสร้าง ทักษะ ต่อยอดศิลปะและวัฒนธรรม มีความตระหนักต่อการดำรงชีวิตและเป็นมิตรกับสิ่งแวดล้อม	๑. จัดการศึกษาเพื่อการเรียนรู้ตลอดชีวิต ๒. พัฒนาระบบการกำกับคุณภาพและมาตรฐานหลักสูตร สอดคล้องกับความต้องการตลาดแรงงาน ๓. พัฒนาทักษะพื้นฐานและสิ่งแวดล้อมในการใช้ชีวิต เพื่อสนับสนุนการเรียนรู้ของผู้เรียน ๔. ส่งเสริมศิลปะและวัฒนธรรมบูรณาการการเรียนการสอนเพื่อเสริมสร้างเป็นพลเมืองให้แก่ผู้เรียน
๒. สร้างความเสมอภาคทางสังคม สร้างและขยายโอกาสทางการศึกษา	๑. มีการขยายโอกาสการเข้าถึงบริการวิชาการของหน่วยงานโดยไม่ทิ้งใครไว้ข้างหลังทั้งส่วนกลางและส่วนภูมิภาคที่สอดคล้องกับความต้องการของชนในพื้นที่เพื่อสร้างคุณภาพชีวิตหรือต่อยอดการเรียนรู้ตลอดชีวิต ๒. ชุมชนและผู้รับบริการ ได้ยกระดับทักษะความรู้ ผลสัมฤทธิ์ สร้างมูลค่าทางเศรษฐกิจ สังคม หรือมีคุณภาพชีวิตที่ดีขึ้น ๓. มีการบริการวิชาการของมหาวิทยาลัยมีความเข้มแข็ง มีเอกภาพ และเป็นรูปธรรม สามารถขับเคลื่อนได้อย่างสองตัว	๑. สร้างโอกาสการเข้าถึงบริการทางการศึกษา อย่างทั่วถึงและเป็นธรรมโดยไม่ทิ้งใครไว้ข้างหลัง ๒. เสริมสร้างความเข้มแข็งและความยั่งยืนของชุมชนและท้องถิ่นจากผลการให้บริการทางวิชาการ ๓. สร้างความเข้มแข็ง ความเป็นเอกภาพและความคล่องตัวด้านบริการวิชาการ
๓. การวิจัย เทคโนโลยี และ นวัตกรรม ทาง การศึกษา	๑. มหาวิทยาลัยมีความพร้อมของปัจจัยเกื้อหนุนเพื่อการวิจัยนวัตกรรม และจัดการผลประโยชน์จากทรัพย์สินทางปัญญา ๒. มหาวิทยาลัยมีผลงานวิจัยสร้างองค์ความรู้ เทคโนโลยีและนวัตกรรมที่ผูกเผยแพร่ ถ่ายทอดและถูกนำไปประยุกต์ใช้เพื่อให้เกิดประโยชน์ต่อประเทศ	๑. พัฒนาระบบการบริหารการวิจัยและผลประโยชน์จากทรัพย์สินทางปัญญา ๒. ส่งเสริมการวิจัยและการสร้างความร่วมมือและการถ่ายทอดองค์ความรู้เพื่อการพัฒนาสังคมเศรษฐกิจและสิ่งแวดล้อม
๔. พลิกโฉมสถาบันอุดมศึกษาแบบตลาดวิชา	๑. มหาวิทยาลัยมีอัตลักษณ์และภาพลักษณ์องค์กรที่ทันสมัย มุ่งสู่มหาวิทยาลัยดิจิทัล ๒. มหาวิทยาลัยมีประสิทธิภาพ มีความคล่องตัวในการบริหารจัดการมีผลสัมฤทธิ์และเกิดความคุ้มค่าในการจัดการศึกษาโดยยึดหลักธรรมาภิบาล ๓. มีการสร้างเสริมอาจารย์และบุคลากรของมหาวิทยาลัย ให้มีศักยภาพสูงและเชี่ยวชาญเฉพาะศาสตร์ ๔. มีระบบนิเวศที่เอื้อต่อการจัดการสถานที่การเรียนรู้ของทุกกลุ่ม สามารถสร้างศักยภาพ	๑. สร้างภาพลักษณ์มหาวิทยาลัยที่ทันสมัยด้วยการพัฒนาระบบฐานข้อมูลและการบริหารที่ทันสมัย ๒. พัฒนาการบริหารจัดการศึกษาเชิงธรรมาภิบาล ๓. ยกระดับคุณภาพและทักษะของบุคลากรให้เป็นชุมชนทางวิชาการที่สังคมยอมรับ ๔. พัฒนาระบบนิเวศและสร้างมูลค่าเพิ่มจากสินทรัพย์ของมหาวิทยาลัย

แผนผังเชิงยุทธศาสตร์ของมหาวิทยาลัยรามคำแหง (Strategy Map)

วิสัยทัศน์ มหาวิทยาลัยรามคำแหงเป็นตลาดวิชาดิจิทัล ที่ให้บริการส่งเสริมการเรียนรู้ตลอดชีวิต

ประเด็น
ยุทธศาสตร์

๑ ส่งเสริมการศึกษาตลอดชีวิต
และพัฒนาคนทุกช่วงวัยอย่างยั่งยืน

๒ สร้างความเสมอภาคทางสังคม
สร้างและขยายโอกาสทางการศึกษา

๓ การวิจัย เทคโนโลยี
และนวัตกรรมทางการศึกษา

๔ พลิกโฉมสถาบันอุดมศึกษา
แบบตลาดวิชา

เป้าประสงค์

๑. มีการจัดการศึกษาเพื่อการเรียนรู้ตลอดช่วงชีวิต (Lifelong Learning) อย่างมีคุณภาพมาตรฐานและยืดหยุ่นตามความเหมาะสมกับกำลังของทุก ๆ กลุ่มวัย (Enhancing Curriculum for desired learning outcomes)

๒. กำลังคนได้รับการพัฒนาทักษะชีวิต (Soft Skill) และทักษะศตวรรษที่ ๒๑ ให้มีคุณภาพและสอดคล้องกับความต้องการของประเทศ

๓. กำลังคนได้รับการเสริมสร้างศักยภาพและสามารถปฏิบัติงานที่ตรงกับสาขาวิชา

๔. กำลังคนได้รับการสร้างเสริมความเป็นผู้ประกอบการ (Entrepreneurship) SME

๕. กำลังคนได้รับการสร้างเสริมทักษะและสภาพแวดล้อมพื้นฐานเพื่อประสิทธิภาพของการเรียนรู้

๖. กำลังคนและผู้รับบริการจากผลการบูรณาการการอนุรักษ์ เสริมสร้าง ทักษะ ต่อยอดศิลปะและวัฒนธรรม มีความตระหนักต่อการดำรงชีวิตและเป็นมิตรกับสิ่งแวดล้อม

๑. มีการขยายโอกาสการเข้าถึงบริการวิชาการของหน่วยงานโดยไม่ทิ้งใครไว้ข้างหลังทั้งส่วนกลางและส่วนภูมิภาค ที่สอดคล้องกับความต้องการของคนในพื้นที่ เพื่อสร้างคุณภาพชีวิตหรือต่อยอดการเรียนรู้ตลอดชีวิต

๒. ชุมชนและผู้รับบริการ ได้ยกระดับทักษะความรู้ ผลิตรายได้ สร้างมูลค่าทางเศรษฐกิจ สังคม หรือมีคุณภาพชีวิตที่ดีขึ้น

๓. มีการบริการวิชาการขอมหาวิทยาลัยมีความเข้มแข็ง มีเอกภาพ และเป็นรูปธรรม สามารถขับเคลื่อนได้อย่างคล่องตัว

๑. มหาวิทยาลัยมีความพร้อมของปัจจัยเกื้อหนุนเพื่อการวิจัยนวัตกรรม และจัดการผลประโยชน์ จากทรัพย์สินทางปัญญา

๒. มหาวิทยาลัยมีผลงานวิจัยสร้างองค์ความรู้ เทคโนโลยีและนวัตกรรมที่ถูกเผยแพร่ ถ่ายทอดและถูกนำไปประยุกต์ใช้เพื่อให้เกิดประโยชน์ต่อประเทศ

๑. มหาวิทยาลัยมีอัตลักษณ์และภาพลักษณ์องค์กรที่ทันสมัยมุ่งสู่มหาวิทยาลัยดิจิทัล

๒. มหาวิทยาลัยมีประสิทธิภาพ มีความคล่องตัวในการบริหารจัดการ มีผลสัมฤทธิ์และเกิดความคุ้มค่าในการจัดการศึกษาโดยยึดหลักธรรมาภิบาล

๓. มีการสร้างเสริมอาจารย์และบุคลากรของมหาวิทยาลัย ให้มีศักยภาพสูงและเชี่ยวชาญเฉพาะศาสตร์

๔. มีระบบนิเวศมหาวิทยาลัยเอื้อต่อการจัดการสถานที่การเรียนรู้ของทุกกลุ่ม สามารถสร้างศักยภาพ

แผนผังเชิงยุทธศาสตร์ของมหาวิทยาลัยรามคำแหง (Strategy Map) (ต่อ)

ประเด็นยุทธศาสตร์/กลยุทธ์	ด้านคุณภาพ	ด้านประสิทธิภาพ	ด้านประสิทธิผล	ด้านการพัฒนาองค์กร
ประเด็นยุทธศาสตร์ที่ ๑ ส่งเสริมการศึกษาดูชีวิต และพัฒนาคนทุกช่วงวัยอย่างยั่งยืน				
กลยุทธ์ การจัดการศึกษาเพื่อการเรียนรู้ตลอดชีวิต	●	●	●	
กลยุทธ์ พัฒนาระบบการกำกับคุณภาพและมาตรฐานหลักสูตรสอดคล้องกับความต้องการตลาดแรงงาน	●	●	●	
กลยุทธ์ พัฒนาทักษะพื้นฐานและสิ่งแวดล้อมในการใช้ชีวิต เพื่อสนับสนุนการเรียนรู้ของผู้เรียน	●	●	●	●
กลยุทธ์ ส่งเสริมศิลปะและวัฒนธรรมบูรณาการการเรียนการสอนเพื่อเสริมสร้างเป็นพลเมืองให้แก่ผู้เรียน	●	●	●	●
ประเด็นยุทธศาสตร์ที่ ๒ สร้างความเสมอภาคทางสังคม สร้างและขยายโอกาสทางการศึกษา				
กลยุทธ์ สร้างโอกาสการเข้าถึงบริการ ทางวิชาการศึกษาอย่างทั่วถึงและเป็นธรรมโดยไม่ทิ้งใครไว้ข้างหลัง	●	●	●	●
กลยุทธ์ เสริมสร้างความเข้มแข็งและความยั่งยืนของชุมชนและท้องถิ่นจากผลการให้บริการทางวิชาการ	●	●	●	
กลยุทธ์ สร้างความเข้มแข็ง ความเป็นเอกภาพและความคล่องตัวด้านบริการวิชาการ	●	●	●	●
ประเด็นยุทธศาสตร์ที่ ๓ การวิจัย เทคโนโลยี และนวัตกรรมทางการศึกษา				
กลยุทธ์ พัฒนาระบบการบริหารการวิจัยและผลประโยชน์จากทรัพย์สินทางปัญญา	●	●	●	●
กลยุทธ์ ส่งเสริมการวิจัยและการสร้างความร่วมมือและการถ่ายทอดองค์ความรู้เพื่อการพัฒนาสังคม เศรษฐกิจและสิ่งแวดล้อม	●	●	●	●
ประเด็นยุทธศาสตร์ที่ ๔ พลิกโฉมสถาบันอุดมศึกษา แบบตลาดวิชา				
กลยุทธ์ สร้างภาพลักษณ์มหาวิทยาลัยที่ทันสมัยด้วยการพัฒนาระบบฐานข้อมูลและการบริหารที่ทันสมัย	●	●	●	●
กลยุทธ์ พัฒนาการบริหารจัดการศึกษาเชิงธรรมาภิบาล	●	●	●	●
กลยุทธ์ ยกกระดับคุณภาพและทักษะของบุคลากรให้เป็นชุมชนทางวิชาการที่สังคมยอมรับ	●	●	●	●
กลยุทธ์ พัฒนาระบบนิเวศและสร้างมูลค่าเพิ่มจากสินทรัพย์ของมหาวิทยาลัย	●	●	●	●

๔ ประเด็นยุทธศาสตร์ / ๑๕ เป้าประสงค์ / ๑๓ กลยุทธ์

ประเด็นยุทธศาสตร์ที่ ๑	ส่งเสริมการศึกษาตลอดชีวิตและพัฒนาคนทุกช่วงวัยอย่างยั่งยืน
เป้าประสงค์ที่ ๑	มีการจัดการศึกษาเพื่อการเรียนรู้ตลอดช่วงชีวิต (Lifelong Learning) อย่างมีคุณภาพมาตรฐานและยืดหยุ่นตามความเหมาะสมกับกำลังของทุก ๆ กลุ่มวัย (Enhancing Curriculum for desired learning outcomes)
กลยุทธ์ที่ ๑	จัดการศึกษาเพื่อการเรียนรู้ตลอดชีวิต
เป้าประสงค์ที่ ๒	๑. กำลังคนได้รับการพัฒนาทักษะชีวิต (Soft Skill) และทักษะศตวรรษที่ ๒๑ ให้มีคุณภาพและสอดคล้องกับความต้องการของประเทศ ๒. กำลังคนได้รับการเสริมสร้างศักยภาพและสามารถปฏิบัติงานที่ตรงกับสาขาวิชา
กลยุทธ์ที่ ๒	พัฒนาระบบการกำกับคุณภาพและมาตรฐานหลักสูตร สอดคล้องกับความต้องการตลาดแรงงาน
เป้าประสงค์ที่ ๓	๑. กำลังคนได้รับการสร้างเสริมความเป็นผู้ประกอบการ (Entrepreneurship) SME ๒. กำลังคนได้รับการสร้างเสริมทักษะและสภาพแวดล้อมพื้นฐานเพื่อประสิทธิภาพของการเรียนรู้
กลยุทธ์ที่ ๓	พัฒนาทักษะพื้นฐานและสิ่งแวดล้อมในการใช้ชีวิต เพื่อสนับสนุนการเรียนรู้ของผู้เรียน
เป้าประสงค์ที่ ๔	กำลังคนและผู้รับบริการจากผลการบูรณาการการอนุรักษ์ เสริมสร้าง ทักษะ ต่อยอดศิลปะและวัฒนธรรม มีความตระหนักต่อการดำรงชีวิตและเป็นมิตรกับสิ่งแวดล้อม
กลยุทธ์ที่ ๔	ส่งเสริมศิลปะและวัฒนธรรมบูรณาการการเรียนการสอนเพื่อเสริมสร้างเป็นพลเมืองให้แก่ผู้เรียน
ประเด็นยุทธศาสตร์ที่ ๒	สร้างความเสมอภาคทางสังคม สร้างและขยายโอกาสทางการศึกษา
เป้าประสงค์ที่ ๑	มีการขยายโอกาสการเข้าถึงบริการวิชาการของหน่วยงานโดยไม่ทิ้งใครไว้ข้างหลังทั้งส่วนกลางและส่วนภูมิภาคที่สอดคล้องกับความต้องการของคนในพื้นที่ เพื่อสร้างคุณภาพชีวิตหรือต่อยอดการเรียนรู้ตลอดชีวิต
กลยุทธ์ที่ ๑	สร้างโอกาสการเข้าถึงบริการทางวิชาการ การศึกษาอย่างทั่วถึงและเป็นธรรมโดยไม่ทิ้งใครไว้ข้างหลัง
เป้าประสงค์ที่ ๒	ชุมชนและผู้รับบริการ ได้ยกระดับทักษะความรู้ ผลผลิตภัณฑ์ สร้างมูลค่าทางเศรษฐกิจ สังคม หรือมีคุณภาพชีวิตที่ดีขึ้น
กลยุทธ์ที่ ๒	เสริมสร้างความเข้มแข็งและความยั่งยืนของชุมชนและท้องถิ่นจากผลการให้บริการทางวิชาการ
เป้าประสงค์ที่ ๓	มีการบริการวิชาการของมหาวิทยาลัยมีความเข้มแข็ง มีเอกภาพ และเป็นรูปธรรม สามารถขับเคลื่อนได้อย่างคล่องตัว
กลยุทธ์ที่ ๓	สร้างความเข้มแข็ง ความเป็นเอกภาพและความคล่องตัวด้านบริการวิชาการ
ประเด็นยุทธศาสตร์ที่ ๓	การวิจัย เทคโนโลยี และนวัตกรรมทางการศึกษา
เป้าประสงค์ที่ ๑	มหาวิทยาลัยมีความพร้อมของปัจจัยเกื้อหนุนเพื่อการวิจัยนวัตกรรม และจัดการผลประโยชน์จากทรัพย์สินทางปัญญา
กลยุทธ์ที่ ๑	พัฒนาระบบการบริหารการวิจัยและผลประโยชน์จากทรัพย์สินทางปัญญา
เป้าประสงค์ที่ ๒	มหาวิทยาลัยมีผลงานวิจัยสร้างองค์ความรู้เทคโนโลยีและนวัตกรรมที่ถูกเผยแพร่ ถ่ายทอดและถูกนำไปประยุกต์ใช้เพื่อให้เกิดประโยชน์ต่อประเทศ
กลยุทธ์ที่ ๒	ส่งเสริมการวิจัยและการสร้างความร่วมมือและการถ่ายทอดองค์ความรู้เพื่อการพัฒนาสังคมเศรษฐกิจและสิ่งแวดล้อม
ประเด็นยุทธศาสตร์ที่ ๔	พลิกโฉมสถาบันอุดมศึกษาแบบตลาดวิชา
เป้าประสงค์ที่ ๑	มหาวิทยาลัยมีอัตลักษณ์และภาพลักษณ์องค์กรที่ทันสมัย มุ่งสู่มหาวิทยาลัยดิจิทัล
กลยุทธ์ที่ ๑	สร้างภาพลักษณ์มหาวิทยาลัยที่ทันสมัยด้วยการพัฒนาระบบฐานข้อมูลและการบริการที่ทันสมัย
เป้าประสงค์ที่ ๒	มหาวิทยาลัยมีประสิทธิภาพ มีความคล่องตัวในการบริหารจัดการมีผลสัมฤทธิ์และเกิดความคุ้มค่าในการจัดการศึกษาโดยยึดหลักธรรมาภิบาล
กลยุทธ์ที่ ๒	พัฒนาการบริหารจัดการศึกษาเชิงธรรมาภิบาล
เป้าประสงค์ที่ ๓	มีการสร้างเสริมอาจารย์และบุคลากรของมหาวิทยาลัย ให้มีศักยภาพสูงและเชี่ยวชาญเฉพาะศาสตร์
กลยุทธ์ที่ ๓	ยกระดับคุณภาพและทักษะของบุคลากรให้เป็นชุมชนทางวิชาการที่สังคมยอมรับ
เป้าประสงค์ที่ ๔	มีระบบนิเวศที่เอื้อต่อการจัดการสถานที่การเรียนรู้ของทุกกลุ่ม สามารถสร้างศักยภาพ
กลยุทธ์ที่ ๔	พัฒนาระบบนิเวศและสร้างมูลค่าเพิ่มจากสินทรัพย์ของมหาวิทยาลัย

วิสัยทัศน์ "มหาวิทยาลัยรามคำแหงเป็นตลาดวิชาดิจิทัล ที่ให้บริการส่งเสริมการเรียนรู้ตลอดชีวิต"

พันธกิจ

มหาวิทยาลัยยึดหลักการจัดการอุดมศึกษา ในการรับผิดชอบต่อสังคม มีเสรีภาพทางวิชาการ มีความเป็นอิสระ มีความเสมอภาคและธรรมาภิบาล
ในการบริหารจัดการในพันธกิจ ดังนี้

๑. การจัดการศึกษา

๒. การวิจัยและการสร้างนวัตกรรม

๓. การบริการวิชาการแก่สังคม

๔. การทำนุบำรุงศิลปและวัฒนธรรม

๕. การบริหารจัดการตามอำนาจและหน้าที่ ที่กฎหมายกำหนด

ปรัชญา

- ส่งเสริมความเสมอภาคทางการศึกษา ผลิตบัณฑิตที่มีความรู้คู่คุณธรรม

ปณิธาน

- พัฒนามหาวิทยาลัยรามคำแหงให้เป็นแหล่งวิทยาการแบบตลาดวิชาควบคู่แบบจำกัดจำนวน มุ่งผลิตบัณฑิตที่มีความรู้คู่คุณธรรมและจิตสำนึกในความรับผิดชอบต่อสังคม

ค่านิยมองค์กร

- ซื่อสัตย์ จริงใจ โปร่งใส ยุติธรรม และภักดีต่อองค์กร

อัตลักษณ์

- ผลิตบัณฑิตให้มีความรู้คู่คุณธรรม

เอกลักษณ์

- มหาวิทยาลัยแบบตลาดวิชาควบคู่แบบจำกัดจำนวน

ประเด็นยุทธศาสตร์ที่ ๑ ส่งเสริมการศึกษาตลอดชีวิตและพัฒนาคนทุกช่วงวัยอย่างยั่งยืน

เป้าประสงค์ที่ ๑	เป้าประสงค์ที่ ๒	เป้าประสงค์ที่ ๓	เป้าประสงค์ที่ ๔
๑. มีการจัดการศึกษาเพื่อการเรียนรู้ตลอดช่วงชีวิต (Lifelong Learning) อย่างมีคุณภาพมาตรฐานและยืดหยุ่นตามความเหมาะสมกับกำลังของทุก ๆ กลุ่มวัย (Enhancing Curriculum for desired learning outcomes)	๑. กำลังคนได้รับการพัฒนาทักษะชีวิต (Soft Skill) และทักษะศตวรรษที่ ๒๑ ให้มีคุณภาพและสอดคล้องกับความต้องการของประเทศ ๒. กำลังคนได้รับการเสริมสร้างศักยภาพและสามารถปฏิบัติงานที่ตรงกับสาขาวิชา	๑. กำลังคนได้รับการสร้างเสริมความเป็นผู้ประกอบการ(Entrepreneurship) SME ๒. กำลังคนได้รับการสร้างเสริมทักษะและสภาพแวดล้อมพื้นฐานเพื่อประสิทธิภาพของการเรียนรู้	๑. กำลังคนและผู้รับบริการจากผลการบูรณาการการอนุรักษ์ เสริมสร้าง ทักษะ ต่อยอดศิลปะและวัฒนธรรม มีความตระหนักต่อการดำรงชีวิตและเป็นมิตรกับสิ่งแวดล้อม
กลยุทธ์ที่ ๑	กลยุทธ์ที่ ๒	กลยุทธ์ที่ ๓	กลยุทธ์ที่ ๔
๑. จัดการศึกษาเพื่อการเรียนรู้ตลอดชีวิต	๒. พัฒนาระบบการกำกับคุณภาพและมาตรฐานหลักสูตรสอดคล้องกับความต้องการตลาดแรงงาน	๓. พัฒนาทักษะพื้นฐานและสิ่งแวดล้อมในการใช้ชีวิตเพื่อสนับสนุนการเรียนรู้ของผู้เรียน	๔. ส่งเสริมศิลปะและวัฒนธรรมบูรณาการ การเรียนการสอนเพื่อเสริมสร้างเป็นพลเมืองให้แก่ผู้เรียน
ตัวชี้วัดเป้าประสงค์ : ๑.๑ โครงการพัฒนาระบบธนาคารหน่วยกิต (Credit Bank) โครงการ/กิจกรรม : ๑. โครงการพัฒนาระบบธนาคารหน่วยกิต (Credit Bank) ตัวชี้วัดเป้าประสงค์ : ๑.๒ จำนวนโครงการหลักสูตร (Sandbox, Re Skill Up Skill, New Skill) โครงการ/กิจกรรม : ๒. โครงการหลักสูตรเพื่อการเรียนรู้ตลอดชีวิต (Sandbox, Re Skill Up Skill, New Skill) ตัวชี้วัดเป้าประสงค์ : ๑.๓ จำนวนหลักสูตรเสริมสร้างทักษะผู้สูงอายุ (Aging society) โครงการ/กิจกรรม : ๓. โครงการพัฒนาชุดการเรียนรู้ เสริมสร้างทักษะผู้สูงอายุ (Aging society) (ต่อ...)	ตัวชี้วัดเป้าประสงค์ : ๒.๑ จำนวนหลักสูตรที่มีการพัฒนาทักษะและสมรรถนะของบัณฑิตในศตวรรษที่ ๒๑ โครงการ/กิจกรรม : ๑. โครงการปรับปรุงหลักสูตรให้ผู้เรียนมีทักษะชีวิต (Soft Skill) และทักษะศตวรรษที่ ๒๑ ตัวชี้วัดเป้าประสงค์ : ๒.๒ จำนวนหลักสูตรใหม่เชิงบูรณาการ โครงการ/กิจกรรม : ๒. โครงการพัฒนาหลักสูตรใหม่ที่มีการบูรณาการระหว่างสาขาต่าง ๆ ตัวชี้วัดเป้าประสงค์ : ๒.๓ จัดตั้งคณะแพทยศาสตร์ / คณะพยาบาลศาสตร์ / งานบริการด้านสุขภาพแก่ชุมชน โครงการ/กิจกรรม : ๓. โครงการจัดตั้งคณะแพทยศาสตร์ / คณะพยาบาลศาสตร์ / งานบริการด้านสุขภาพแก่ชุมชน โครงการ/กิจกรรม : ๔. โครงการติดตามผลลัพธ์ผู้สำเร็จการศึกษาทั้งด้านประสิทธิภาพและคุณภาพ (ต่อ...)	ตัวชี้วัดเป้าประสงค์ : ๓.๑ จำนวนโครงการส่งเสริมความเป็นผู้ประกอบการ (Entrepreneurship) แก่นักศึกษา SME โครงการ/กิจกรรม : ๑. โครงการจัดอบรมหลักสูตรความร่วมมือกับผู้ประกอบการ ตัวชี้วัดเป้าประสงค์ : ๓.๒ ร้อยละนักศึกษาที่ร่วมโครงการมีความรู้เพิ่มขึ้นและสามารถนำไปปฏิบัติได้จริง โครงการ/กิจกรรม : ๒. โครงการพัฒนาและส่งเสริมกิจการนักศึกษา (ต่อ...)	ตัวชี้วัดเป้าประสงค์ : ๔.๑ ร้อยละของโครงการทำนุบำรุงศิลปะและวัฒนธรรมที่มีการบูรณาการด้านศิลปะและวัฒนธรรมร่วมกับการเรียนการสอน หรือการวิจัย หรือการบริการวิชาการแก่สังคม โครงการ/กิจกรรม : ๑. โครงการสืบสานศิลปวัฒนธรรมและภูมิปัญญาไทยบูรณาการร่วมกับการเรียนการสอน การวิจัยหรือบริการวิชาการแก่สังคม ตัวชี้วัดเป้าประสงค์ : ๔.๒ จำนวนโครงการ/กิจกรรม ส่งเสริมการทำนุบำรุงศิลปะวัฒนธรรมและศาสนาที่สร้างองค์ความรู้หรือเครือข่ายความร่วมมือหรือรายได้ในชุมชน/องค์กร โครงการ/กิจกรรม : ๒. โครงการส่งเสริมศิลปวัฒนธรรมและศาสนาที่สร้างองค์ความรู้หรือเครือข่ายความร่วมมือ หรือรายได้ในชุมชน/องค์กร (ต่อ...)

<p>ตัวชี้วัดเป้าประสงค์ :</p> <p>๑.๔ จำนวนโครงการเรียนรู้แบบ Module เพื่อส่งเสริมการเรียนรู้ตามอัธยาศัย</p> <p>โครงการ/กิจกรรม :</p> <p>๔. โครงการเรียนรู้แบบ Module เพื่อส่งเสริมการเรียนรู้ตามอัธยาศัย</p> <p>ตัวชี้วัดเป้าประสงค์ :</p> <p>๑.๕ จำนวนหลักสูตรที่เปิดสอนเพิ่มขึ้นในสาขาวิทยบริการฯ</p> <p>โครงการ/กิจกรรม :</p> <p>๕. หลักสูตรที่เปิดสอนเพิ่มขึ้นในสาขาวิทยบริการฯ</p>	<p>ตัวชี้วัดเป้าประสงค์ :</p> <p>๒.๔ ร้อยละของผู้สำเร็จการศึกษาระดับอุดมศึกษาได้งานทำหรือประกอบอาชีพอิสระภายใน ๑ ปี</p> <p>โครงการ/กิจกรรม :</p> <p>๔.๑ ร้อยละของผู้สำเร็จการศึกษาระดับอุดมศึกษาได้งานทำหรือประกอบอาชีพอิสระภายใน ๑ ปี</p> <p>ตัวชี้วัดเป้าประสงค์ :</p> <p>๒.๕ ระดับความพึงพอใจของนายจ้างที่มีต่อคุณลักษณะของบัณฑิตมหาวิทยาลัยรามคำแหง</p> <p>โครงการ/กิจกรรม :</p> <p>๔.๒ ระดับความพึงพอใจของนายจ้างที่มีต่อคุณลักษณะของบัณฑิตมหาวิทยาลัยรามคำแหง</p>		<p>ตัวชี้วัดเป้าประสงค์ :</p> <p>๔.๓ จำนวนโครงการ/กิจกรรมที่เผยแพร่ภูมิปัญญาท้องถิ่นและของชาติ หรือส่งเสริมการทำนุบำรุงศิลปวัฒนธรรมและศาสนา</p> <p>โครงการ/กิจกรรม :</p> <p>๓. โครงการให้บริการด้านศิลปวัฒนธรรมเชิงพาณิชย์ (วงดนตรีไทย, วงดนตรีสากล, นาฏศิลป์ไทย, โขน)</p> <p>๔. โครงการให้บริการด้านศิลปวัฒนธรรม แบบให้เปล่าโดยไม่คิดค่าใช้จ่าย (วงดนตรีไทย, วงดนตรีสากล, นาฏศิลป์ไทย, โขน)</p>
---	---	--	--

ประเด็นยุทธศาสตร์ที่ ๒ สร้างความเสมอภาคทางสังคมสร้างและขยายโอกาสทางการศึกษา

เป้าประสงค์ที่ ๑	เป้าประสงค์ที่ ๒	เป้าประสงค์ที่ ๓
<p>๑. มีการขยายโอกาสการเข้าถึงบริการวิชาการของหน่วยงานโดยไม่มีทั้งใครไว้ข้างหลังทั้งส่วนกลางและส่วนภูมิภาคที่สอดคล้องกับความต้องการของคนในพื้นที่ เพื่อสร้างคุณภาพชีวิตหรือต่อยอดการเรียนรู้ตลอดชีวิต</p>	<p>๑. ชุมชนและผู้รับบริการ ได้ยกระดับทักษะความรู้ ผลิตภัณท์ สร้างมูลค่าทางเศรษฐกิจ สังคม หรือมีคุณภาพชีวิตที่ดีขึ้น</p>	<p>๑. มีการบริการวิชาการของมหาวิทยาลัยมีความเข้มแข็ง มีเอกภาพ และเป็นรูปธรรมสามารถขับเคลื่อนได้อย่างคล่องตัว</p>
กลยุทธ์ที่ ๑	กลยุทธ์ที่ ๒	กลยุทธ์ที่ ๓
<p>๑. สร้างโอกาสการเข้าถึงบริการทางวิชาการ การศึกษาอย่างทั่วถึง และเป็นธรรมโดยไม่มีทั้งใครไว้ข้างหลัง</p>	<p>๒. เสริมสร้างความเข้มแข็งและความยั่งยืนของชุมชนและท้องถิ่นจากผลการให้บริการทางวิชาการ</p>	<p>๓. สร้างความเข้มแข็ง ความเป็นเอกภาพและความคล่องตัวด้านบริการวิชาการ</p>
<p>ตัวชี้วัดเป้าประสงค์ :</p> <p>๑.๑ จำนวนโครงการฝึกอบรมระยะสั้นตามความต้องการของท้องถิ่นหรือชุมชน</p> <p>โครงการ/กิจกรรม :</p> <p>๑. หลักสูตรให้บริการวิชาการสัญจรตามความต้องการของท้องถิ่นหรือชุมชนในรูปแบบจัดการรายได้ทั้งส่วนกลางและส่วนภูมิภาค</p> <p>ตัวชี้วัดเป้าประสงค์ :</p> <p>๑.๒ จำนวนโครงการบริการวิชาการแก่ชุมชนของคณะในรูปแบบให้เปล่าโดยไม่คิดค่าใช้จ่าย</p> <ul style="list-style-type: none"> - ด้านวิทยาศาสตร์สุขภาพ - ด้านวิทยาศาสตร์และเทคโนโลยี - ด้านสังคมศาสตร์และมนุษยศาสตร์ <p>โครงการ/กิจกรรม :</p> <p>๒. จำนวนโครงการบริการวิชาการแก่ชุมชนของคณะในรูปแบบให้เปล่าโดยไม่คิดค่าใช้จ่าย</p> <ul style="list-style-type: none"> - ด้านวิทยาศาสตร์สุขภาพ - ด้านวิทยาศาสตร์และเทคโนโลยี - ด้านสังคมศาสตร์และมนุษยศาสตร์ <p>ตัวชี้วัดเป้าประสงค์ :</p> <p>๑.๓ จำนวนโครงการที่บูรณาการระหว่างศาสตร์วิชา</p> <p>โครงการ/กิจกรรม :</p> <p>๓. โครงการฝึกอบรมเชิงบูรณาการ ระหว่างศาสตร์วิชา</p>	<p>ตัวชี้วัดเป้าประสงค์ :</p> <p>๒.๑ มูลค่าผลกระทบทางสังคม ชุมชน และคุณภาพชีวิต</p> <p>๒.๒ จำนวนชุมชน/ท้องถิ่นที่มหาวิทยาลัยรามคำแหงเข้าไปช่วยพัฒนา</p> <p>๒.๓ จำนวนโครงการ/กิจกรรมที่เผยแพร่องค์ความรู้ภูมิปัญญาท้องถิ่นหรือของชาติหรือให้บริการวิชาการเพื่อพัฒนาชุมชนและสังคม</p> <p>โครงการ/กิจกรรม :</p> <p>๑. โครงการพัฒนาส่งเสริมทักษะ ความรู้ผลิตภัณท์เพื่อชุมชน (Local Product Art & Culture Space)</p>	<p>ตัวชี้วัดเป้าประสงค์ :</p> <p>๓.๑ ผลสำเร็จของการจัดตั้งสถาบันบริการวิชาการ</p> <p>โครงการ/กิจกรรม :</p> <p>๑. โครงการยกฐานะสำนักงานบริการวิชาการเป็นสถาบันบริการวิชาการ</p>

ประเด็นยุทธศาสตร์ที่ ๓ การวิจัย เทคโนโลยี และนวัตกรรมทางการศึกษา

เป้าประสงค์ที่ ๑	เป้าประสงค์ที่ ๒
๑. มหาวิทยาลัยมีความพร้อมของปัจจัยเกื้อหนุนเพื่อการวิจัยนวัตกรรม และจัดการผลประโยชน์จากทรัพย์สินทางปัญญา	๑. มหาวิทยาลัยมีผลงานวิจัยสร้างองค์ความรู้เทคโนโลยีและนวัตกรรมที่ถูกเผยแพร่ ถ่ายทอดและถูกนำไปประยุกต์ใช้เพื่อให้เกิดประโยชน์ต่อประเทศ
กลยุทธ์ที่ ๑	กลยุทธ์ที่ ๒
๑. พัฒนาระบบการบริหารการวิจัยและผลประโยชน์จากทรัพย์สินทางปัญญา	๒. ส่งเสริมการวิจัยและการสร้างความร่วมมือและการถ่ายทอดองค์ความรู้เพื่อการพัฒนาสังคมเศรษฐกิจและสิ่งแวดล้อม
<p>ตัวชี้วัดเป้าประสงค์ :</p> <p>๑.๑ ผลสำเร็จของการจัดตั้งชุมชนนักวิจัยและแสวงหาความร่วมมือสร้างเครือข่ายวิจัย</p> <p>โครงการ/กิจกรรม :</p> <p>๑. โครงการจัดตั้งชุมชนนักวิจัยและ แสวงหาความร่วมมือสร้างเครือข่ายวิจัยทั้งภายในและภายนอกประเทศ</p> <p>ตัวชี้วัดเป้าประสงค์ :</p> <p>๑.๒ ผลสำเร็จของศูนย์ความเป็นเลิศด้านการวิจัยและบริการฐานความรู้</p> <p>โครงการ/กิจกรรม :</p> <p>๒. โครงการสร้างศูนย์ความเป็นเลิศด้านการวิจัยและบริการฐานความรู้ทางวิชาการและวิจัย</p> <p>ตัวชี้วัดเป้าประสงค์ :</p> <p>๑.๓ ร้อยละผลงานวิจัยพัฒนาและนวัตกรรมที่สามารถจดทรัพย์สินทางปัญญา/บัญชีนวัตกรรมและจัดส่งข้อมูลให้หน่วยงานที่เกี่ยวข้อง</p> <p>โครงการ/กิจกรรม :</p> <p>๓. โครงการจัดวางระบบการขึ้นทะเบียนและการใช้ประโยชน์ทรัพย์สินทางปัญญาหรือบัญชีนวัตกรรม</p>	<p>ตัวชี้วัดเป้าประสงค์ :</p> <p>๒.๑ จำนวนบทความที่ตีพิมพ์และเผยแพร่ในวารสารวิชาการระดับชาติและนานาชาติ</p> <p>โครงการ/กิจกรรม :</p> <p>๑. โครงการวิจัยสร้างองค์ความรู้และการถ่ายทอดเทคโนโลยีที่แล้วเสร็จ</p> <p>ตัวชี้วัดเป้าประสงค์ :</p> <p>๒.๒ ร้อยละผลงานวิจัยและเทคโนโลยีถูกนำไปใช้ในการสร้างมูลค่าเชิงพาณิชย์ให้กับภาคการผลิต การบริการ หรือภาคธุรกิจ</p> <p>โครงการ/กิจกรรม :</p> <p>๒. โครงการวิจัยและเทคโนโลยีพร้อมใช้ที่นำไปใช้ในการสร้างมูลค่าเพิ่มเชิงพาณิชย์ให้กับภาคการผลิต การบริการ หรือภาคธุรกิจ</p> <p>ตัวชี้วัดเป้าประสงค์ :</p> <p>๒.๓ ร้อยละของการได้รับการจัดสรรงบประมาณในระบับวิจัยและนวัตกรรมที่สอดคล้องกับแผนวิทยาศาสตร์ วิจัยและนวัตกรรมของมหาวิทยาลัย</p> <p>โครงการ/กิจกรรม :</p> <p>๓. โครงการและงบประมาณในระบับวิจัยและนวัตกรรมที่ส่งค่าของงบประมาณสอดคล้องกับแผนวิทยาศาสตร์ วิจัยและนวัตกรรมของมหาวิทยาลัย</p>

ประเด็นยุทธศาสตร์ที่ ๔ พลิกโฉมสถาบันอุดมศึกษาแบบตลาดวิชา

เป้าประสงค์ที่ ๑	เป้าประสงค์ที่ ๒	เป้าประสงค์ที่ ๓	เป้าประสงค์ที่ ๔
๑. มหาวิทยาลัยมีอัตลักษณ์และภาพลักษณ์องค์กรที่ทันสมัยมุ่งสู่มหาวิทยาลัยดิจิทัล	๑. มหาวิทยาลัยมีประสิทธิภาพ มีความคล่องตัวในการบริหารจัดการมีผลสัมฤทธิ์และเกิดความคุ้มค่าในการจัดการศึกษาโดยยึดหลักธรรมาภิบาล	๑. มีการสร้างเสริมอาจารย์และบุคลากรของมหาวิทยาลัย ให้มีศักยภาพสูงและเชี่ยวชาญเฉพาะศาสตร์	๑. มีระบบนิเวศที่เอื้อต่อการจัดการสถานที่ การเรียนรู้ของทุกกลุ่ม สามารถสร้างศักยภาพ
กลยุทธ์ที่ ๑	กลยุทธ์ที่ ๒	กลยุทธ์ที่ ๓	กลยุทธ์ที่ ๔
๑. สร้างภาพลักษณ์มหาวิทยาลัยที่ทันสมัยด้วยการพัฒนาระบบฐานข้อมูลและการบริหารที่ทันสมัย	๒. พัฒนาการบริหารจัดการศึกษาเชิงธรรมาภิบาล	๓. ยกระดับคุณภาพและทักษะของบุคลากรให้เป็นชุมชนทางวิชาการที่สังคมยอมรับ	๔. พัฒนาระบบนิเวศและสร้างมูลค่าเพิ่มจากสินทรัพย์ของมหาวิทยาลัย
<p>ตัวชี้วัดเป้าประสงค์ :</p> <p>๑.๑ ผลสำเร็จของการพัฒนาโครงสร้างพื้นฐานด้านดิจิทัล</p> <p>โครงการ/กิจกรรม :</p> <p>๑. โครงการพัฒนาโครงสร้างพื้นฐานด้านดิจิทัล</p> <p>ตัวชี้วัดเป้าประสงค์ :</p> <p>๑.๒ ผลสำเร็จของการพัฒนาโครงการพัฒนาระบบคลังข้อมูล (Data warehouse) หรือข้อมูลขนาดใหญ่ (Big Data)</p> <p>โครงการ/กิจกรรม :</p> <p>๒. โครงการพัฒนาระบบข้อมูลขนาดใหญ่ (Big Data) เพื่อการศึกษาและวิจัย</p> <p>ตัวชี้วัดเป้าประสงค์ :</p> <p>๑.๓ ผลสำเร็จของการพัฒนาระบบการบริหารที่ทันสมัย (Smart RU.)</p> <p>๑.๔ ความพึงพอใจของการพัฒนาระบบการบริหารที่ทันสมัย (Smart RU.)</p> <p>โครงการ/กิจกรรม :</p> <p>๓. โครงการพัฒนาระบบการบริหารที่ทันสมัย (Smart RU.)</p> <ul style="list-style-type: none"> - Smart Office - Smart Students - Smart People - Smart Service 	<p>ตัวชี้วัดเป้าประสงค์ :</p> <p>๒.๑ ผลคะแนนเฉลี่ยระดับคุณธรรมและความโปร่งใส (ITA) ในการดำเนินงานของมหาวิทยาลัยรวมค่าแห่ง</p> <p>โครงการ/กิจกรรม :</p> <p>๑. โครงการมหาวิทยาลัยรวมค่าแห่งใสสะอาด</p> <p>ตัวชี้วัดเป้าประสงค์ :</p> <p>๒.๒ ผลการประเมินคุณภาพการศึกษาในระดับหน่วยงานของมหาวิทยาลัย ผ่านการประเมิน (ระบบ QA ไม่ต่ำกว่าระดับ ๔, ระบบ ISO ผลการประเมินผ่านเกณฑ์)</p> <p>โครงการ/กิจกรรม :</p> <p>๒. โครงการพัฒนาระบบการประเมินมาตรฐานคุณภาพการศึกษาและการให้บริการด้านการศึกษา (ระบบ QA, ระบบ ISO)</p> <p>ตัวชี้วัดเป้าประสงค์ :</p> <p>๒.๓ จำนวนโครงการ/กิจกรรมส่งเสริมภาพลักษณ์มหาวิทยาลัย</p> <p>โครงการ/กิจกรรม :</p> <p>๓. โครงการส่งเสริมภาพลักษณ์มหาวิทยาลัย</p> <p style="text-align: right;">(ต่อ...)</p>	<p>ตัวชี้วัดเป้าประสงค์ :</p> <p>๓.๑ ร้อยละของจำนวนบุคลากรที่ได้รับการพัฒนาตามสายงาน (สายวิชาการ, สายสนับสนุน)</p> <p>โครงการ/กิจกรรม :</p> <p>๑. โครงการเสริมสร้างศักยภาพอาจารย์และบุคลากรของมหาวิทยาลัย</p> <p>ตัวชี้วัดเป้าประสงค์ :</p> <p>๓.๒ ผลสำเร็จของการพัฒนาโครงการ (Reinventing) มหาวิทยาลัย</p> <p>โครงการ/กิจกรรม :</p> <p>๒. โครงการพลิกโฉมหน่วยงาน (Reinventing) มหาวิทยาลัย</p>	<p>ตัวชี้วัดเป้าประสงค์ :</p> <p>๔.๑ ผลสำเร็จของการพัฒนาระบบนิเวศและสร้างมูลค่าเพิ่มของสินทรัพย์มหาวิทยาลัย</p> <p>โครงการ/กิจกรรม :</p> <p>๑. โครงการ Ru Community Mall</p> <p>๒. โครงการจัดตั้งสำนักงานบริหารทรัพย์สิน RU.</p> <p>๓. โครงการพัฒนาพื้นที่ ภูมิภาคเพื่อสร้างมูลค่าเพิ่ม</p>

	<p>ตัวชี้วัดเป้าประสงค์ :</p> <p>๒.๔ ผลสำเร็จของการปรับปรุง ชำระระเบียบ ข้อบังคับ และประกาศของมหาวิทยาลัย</p> <p>โครงการ/กิจกรรม :</p> <p>๔. โครงการปรับปรุง ชำระระเบียบ ข้อบังคับและประกาศของมหาวิทยาลัยให้ทันสมัยเป็นปัจจุบัน</p> <ul style="list-style-type: none"> - ด้านการเงินงบประมาณ - ด้านนักศึกษา - ด้านการเรียนการสอน - ด้านบุคลากร - ด้านสวัสดิการ - ด้านอื่นๆ 		
--	--	--	--

รายละเอียดแผนปฏิบัติการ ๕ ปี (พ.ศ. ๒๕๖๖ - ๒๕๗๐) มหาวิทยาลัยรามคำแหง

หน่วย : ล้านบาท

ประเด็นยุทธศาสตร์/ เป้าประสงค์/ กลยุทธ์	ตัวชี้วัด เป้าประสงค์	ค่าเป้าหมายประจำปี งบประมาณ พ.ศ. ๒๕๖๖-๒๕๗๐					ที่มา	โครงการ/กิจกรรม/ ผลผลิต	วงเงินงบประมาณประจำปีงบประมาณ พ.ศ. ๒๕๖๖ - ๒๕๗๐										หน่วยงาน รับผิดชอบ				
		๒๕๖๖	๒๕๖๗	๒๕๖๘	๒๕๖๙	๒๕๗๐			๒๕๖๖		๒๕๖๗		๒๕๖๘		๒๕๖๙		๒๕๗๐			รวม ปีงบประมาณ ๒๕๖๖ - ๒๕๗๐			
									แผ่นดิน	รายได้	แผ่นดิน	รายได้	แผ่นดิน	รายได้	แผ่นดิน	รายได้	แผ่นดิน	รายได้		แผ่นดิน	รายได้		
ประเด็นยุทธศาสตร์ที่ ๑ ส่งเสริมการศึกษาตลอดชีวิตและพัฒนาคนทุกช่วงวัยอย่างยั่งยืน																							
เป้าประสงค์ที่ ๑																							
๑. มีการจัดการศึกษาเพื่อ																							
การเรียนรู้ตลอดชีวิต																							
(Lifelong Learning)																							
อย่างมีคุณภาพมาตรฐานและ																							
ยืดหยุ่นตามความเหมาะสม																							
กับกำลังของทุก ๆ กลุ่มวัย																							
(Enhancing Curriculum																							
for desired learning																							
outcomes)																							
กลยุทธ์ที่ ๑																							
จัดการศึกษาเพื่อ	๑. โครงการพัฒนาระบบ	๑	๒	๓	๔	๕	ม.ร.	๑. โครงการพัฒนาระบบ															
การเรียนรู้ตลอดชีวิต	ธนาคารหน่วยกิต (Credit Bank)	ระดับ	ระดับ	ระดับ	ระดับ	ระดับ		ธนาคารหน่วยกิต (Credit Bank)															
	๒. จำนวนโครงการหลักสูตร	๓	๕	๕	๕	๕	ม.ร.	๒. โครงการหลักสูตร															
	(Sandbox, Re Skill	หลักสูตร	หลักสูตร	หลักสูตร	หลักสูตร	หลักสูตร		เพื่อการเรียนรู้ตลอดชีวิต															
	Up Skill, New Skill)							(Sandbox, Re Skill,															
								Up Skill, New Skill)															
	๓. จำนวนหลักสูตร	๑	๑	๑	๑	๑	ม.ร.	๓. โครงการพัฒนาชุด															
	เสริมสร้างทักษะผู้สูงอายุ	หลักสูตร	หลักสูตร	หลักสูตร	หลักสูตร	หลักสูตร		การเรียนรู้เสริมสร้างทักษะ															
	(Aging society)							ผู้สูงอายุ (Aging society)															
	๔. จำนวนโครงการเรียนรู้แบบ	๕	๕	๕	๕	๕	ม.ร.	๔. โครงการเรียนรู้แบบ															
	Module เพื่อส่งเสริม	โครงการ	โครงการ	โครงการ	โครงการ	โครงการ		Module เพื่อส่งเสริม															
	การเรียนรู้ตามอัธยาศัย							การเรียนรู้ตามอัธยาศัย															

- คกก.จัดทำ
แผนกลยุทธ์
ด้านการเรียน
การสอน

หน่วย : ล้านบาท																					
ประเด็นยุทธศาสตร์/ เป้าประสงค์/ กลยุทธ์	ตัวชี้วัด เป้าประสงค์	ค่าเป้าหมายประจำปี งบประมาณ พ.ศ. ๒๕๖๖-๒๕๗๐					ที่มา	โครงการ/กิจกรรม/ ผลผลิต	วงเงินงบประมาณประจำปีงบประมาณ พ.ศ. ๒๕๖๖ - ๒๕๗๐										หน่วยงาน รับผิดชอบ		
		๒๕๖๖	๒๕๖๗	๒๕๖๘	๒๕๖๙	๒๕๗๐			๒๕๖๖		๒๕๖๗		๒๕๖๘		๒๕๖๙		๒๕๗๐			รวม ปีงบประมาณ ๒๕๖๖ - ๒๕๗๐	
									แผ่นดิน	รายได้	แผ่นดิน	รายได้	แผ่นดิน	รายได้	แผ่นดิน	รายได้	แผ่นดิน	รายได้		แผ่นดิน	รายได้
	๕. จำนวนหลักสูตร ที่เปิดสอนเพิ่มขึ้น ในสาขาวิทยบริการฯ	๑ หลักสูตร	๑ หลักสูตร	๑ หลักสูตร	๑ หลักสูตร	๑ หลักสูตร	ม.ร.	๕. หลักสูตรที่เปิดสอน เพิ่มขึ้นในสาขาวิทยบริการฯ	-	๔.๕๒๖๑	-	๔.๕๒๖๑	-	๔.๕๒๖๑	-	๔.๕๒๖๑	-	๔.๕๒๖๑	-	๒๒.๖๓๐๕	- คกก.พัฒนา สาขาวิทยบริการฯ
เป้าประสงค์ที่ ๒																					
๑. กำลังคนได้รับการพัฒนาทักษะชีวิต (Soft Skill) และ ทักษะศตวรรษที่ ๒๑ ให้มีคุณภาพและ สอดคล้องกับความต้องการของประเทศ																					
๒. กำลังคนได้รับการเสริมสร้างศักยภาพ และสามารถปฏิบัติงาน ที่ตรงกับสาขาวิชา																					
กลยุทธ์ที่ ๒																					
พัฒนาระบบการกำกับ คุณภาพและมาตรฐาน หลักสูตรสอดคล้อง กับความต้องการ ตลาดแรงงาน	๑. จำนวนหลักสูตรที่มี การพัฒนาทักษะและ สมรรถนะของบัณฑิต ในศตวรรษที่ ๒๑	๘๐ ร้อยละ	๘๐ ร้อยละ	๘๐ ร้อยละ	๘๐ ร้อยละ	๘๐ ร้อยละ	อว.	๑. โครงการปรับปรุง หลักสูตรให้ผู้เรียนมี ทักษะชีวิต (Soft Skill) และ ทักษะศตวรรษที่ ๒๑													- คกก.จัดทำ แผนกลยุทธ์ ด้านการเรียน การสอน
	๒. จำนวนหลักสูตรใหม่ เชิงบูรณาการ	๑ หลักสูตร	๒ หลักสูตร	๓ หลักสูตร	๔ หลักสูตร	๕ หลักสูตร	ม.ร.	๒. โครงการพัฒนาหลักสูตรใหม่ ที่มีการบูรณาการระหว่าง สาขาต่าง ๆ													

หน่วย : ล้านบาท																							
ประเด็นยุทธศาสตร์/ เป้าประสงค์/ กลยุทธ์	ตัวชี้วัด เป้าประสงค์	ค่าเป้าหมายประจำปี งบประมาณ พ.ศ. ๒๕๖๖-๒๕๗๐					ที่มา	โครงการ/กิจกรรม/ ผลผลิต	วงเงินงบประมาณประจำปีงบประมาณ พ.ศ. ๒๕๖๖ - ๒๕๗๐										หน่วยงานรับผิดชอบ				
		๒๕๖๖	๒๕๖๗	๒๕๖๘	๒๕๖๙	๒๕๗๐			๒๕๖๖		๒๕๖๗		๒๕๖๘		๒๕๖๙		๒๕๗๐			รวม ปีงบประมาณ ๒๕๖๖ - ๒๕๗๐			
									แผ่นดิน	รายได้	แผ่นดิน	รายได้	แผ่นดิน	รายได้	แผ่นดิน	รายได้	แผ่นดิน	รายได้		แผ่นดิน	รายได้		
	๓. การจัดตั้งคณะแพทยศาสตร์/ คณะพยาบาลศาสตร์/ งานบริการ ด้านสุขภาพแก่ชุมชน ประกอบด้วย ๕ ขั้นตอน ดังนี้ ขั้นตอน ๑ วางแผนจัดตั้ง คณะแพทยศาสตร์/ คณะพยาบาลศาสตร์/ งานบริการด้านสุขภาพแก่ชุมชน ขั้นตอน ๒ พัฒนาหลักสูตร ขั้นตอน ๓ อนุมัติหลักสูตร ขั้นตอน ๔ อว.เห็นชอบหลักสูตร ขั้นตอน ๕ เปิดรับนักศึกษา	๑ - ๒	๒ - ๓	๔ - ๕	-	๑	ม.ร.	๓. โครงการการจัดตั้ง คณะแพทยศาสตร์/ คณะพยาบาลศาสตร์/ งานบริการด้านสุขภาพ แก่ชุมชน	-	๔๐.๐๐๐๐	-	๒๐.๐๐๐๐	-	๒๐.๐๐๐๐	-	-	-	-	-	-	๘๐.๐๐๐๐	- กกก.จัดตั้ง	
	๔. ร้อยละของผู้สำเร็จการศึกษา ระดับอุดมศึกษาได้งานทำหรือ ประกอบอาชีพอิสระภายใน ๑ ปี	๗๕	๗๕	๗๕	๗๕	๗๕	อว.	๔.๑ ร้อยละของผู้สำเร็จ การศึกษาระดับอุดมศึกษา ได้งานทำหรือประกอบ อาชีพอิสระภายใน ๑ ปี	๐.๐๗๐๐	-	๐.๐๗๐๐	-	๐.๐๗๐๐	-	๐.๐๗๐๐	-	๐.๐๗๐๐	-	๐.๓๕๐๐	-	-	-	กองแผนงาน
	๕. ระดับความพึงพอใจของ นายจ้างที่มีต่อคุณลักษณะ ของบัณฑิตมหาวิทยาลัย รามคำแหง	ระดับ	ระดับ	ระดับ	ระดับ	ระดับ	อว.	๕.๒ ระดับความพึงพอใจ ของนายจ้างที่มีต่อ คุณลักษณะของบัณฑิต มหาวิทยาลัยรามคำแหง															

ประเด็นยุทธศาสตร์/ เป้าประสงค์/ กลยุทธ์	ตัวชี้วัด เป้าประสงค์	ค่าเป้าหมายประจำปี งบประมาณ พ.ศ. ๒๕๖๖-๒๕๗๐					ที่มา	โครงการ/กิจกรรม/ ผลผลิต	วงเงินงบประมาณประจำปีงบประมาณ พ.ศ. ๒๕๖๖ - ๒๕๗๐										หน่วยงาน รับผิดชอบ		
		๒๕๖๖	๒๕๖๗	๒๕๖๘	๒๕๖๙	๒๕๗๐			๒๕๖๖		๒๕๖๗		๒๕๖๘		๒๕๖๙		๒๕๗๐			รวม ปีงบประมาณ ๒๕๖๖ - ๒๕๗๐	
									แผ่นดิน	รายได้	แผ่นดิน	รายได้	แผ่นดิน	รายได้	แผ่นดิน	รายได้	แผ่นดิน	รายได้		แผ่นดิน	รายได้
เป้าประสงค์ที่ ๓																					
๑. กำลังคนได้รับการ สร้างเสริมทักษะและ สภาพแวดล้อมพื้นฐาน เพื่อประสิทธิภาพของ การเรียนรู้																					
๒. กำลังคนได้รับการ สร้างเสริมความเป็น ผู้ประกอบการ (Entrepreneurship) SME																					
กลยุทธ์ที่ ๓																					
พัฒนาทักษะพื้นฐานและ สิ่งแวดล้อมในการใช้ชีวิต เพื่อสนับสนุนการเรียนรู้ ของผู้เรียน	๑. จำนวนโครงการ ส่งเสริมความเป็น ผู้ประกอบการ (Entrepreneurship) แก่นักศึกษา SME	๑ โครงการ	๒ โครงการ	๓ โครงการ	๓ โครงการ	๓ โครงการ	อ.ว.	๑. โครงการจัดอบรม หลักสูตรความร่วมมือ กับผู้ประกอบการ	-	๐.๐๕๐๐	-	๐.๐๕๐๐	-	๐.๐๕๐๐	-	๐.๐๕๐๐	-	๐.๐๕๐๐	-	๐.๒๕๐๐	- คกก. จัดทำ แผนพัฒนา และส่งเสริม กิจการ นักศึกษา
๒. ร้อยละนักศึกษา ที่ร่วมโครงการ มีความรู้เพิ่มขึ้นและ สามารถนำไปปฏิบัติ ได้จริง	ร้อยละ ๗๕	ร้อยละ ๘๐	ร้อยละ ๘๐	ร้อยละ ๘๐	ร้อยละ ๘๐	ม.ร.	๒. โครงการพัฒนา และส่งเสริมกิจการ นักศึกษา	-	๑๘.๓๓๕๔	-	๑๘.๓๓๖๐	-	๑๘.๓๓๖๐	-	๑๘.๓๓๖๐	-	๑๘.๓๓๖๐	-	๙๑.๖๗๙๔		

ประเด็นยุทธศาสตร์/ เป้าประสงค์/ กลยุทธ์	ตัวชี้วัด เป้าประสงค์	ค่าเป้าหมายประจำปี งบประมาณ พ.ศ. ๒๕๖๖-๒๕๗๐					ที่มา	โครงการ/กิจกรรม/ ผลผลิต	วงเงินงบประมาณประจำปีงบประมาณ พ.ศ. ๒๕๖๖ - ๒๕๗๐										หน่วยงานรับผิดชอบ				
		๒๕๖๖	๒๕๖๗	๒๕๖๘	๒๕๖๙	๒๕๗๐			๒๕๖๖		๒๕๖๗		๒๕๖๘		๒๕๖๙		๒๕๗๐			รวม ปีงบประมาณ ๒๕๖๖ - ๒๕๗๐			
									แผ่นดิน	รายได้	แผ่นดิน	รายได้	แผ่นดิน	รายได้	แผ่นดิน	รายได้	แผ่นดิน	รายได้		แผ่นดิน	รายได้		
เป้าประสงค์ที่ ๔																							
๑. กำลังคนและผู้รับบริการ จากผลการบูรณาการ การอนุรักษ์เสริมสร้าง ทักษะต่อยอดศิลปะและ วัฒนธรรมมีความตระหนัก ต่อการดำรงชีวิตและ เป็นมิตรกับสิ่งแวดล้อม																							
กลยุทธ์ที่ ๔																							
ส่งเสริมศิลปะและวัฒนธรรม บูรณาการเรียนการสอน เพื่อเสริมสร้างเป็นพลเมือง ให้แก่ผู้เรียน	๑. ร้อยละโครงการ ทำนุบำรุงศิลปะ และวัฒนธรรมที่มี การบูรณาการ ด้านศิลปะและ วัฒนธรรมร่วมกับ การเรียนการสอน หรือการวิจัย หรือ การบริการวิชาการ แก่สังคม	ร้อยละ	ร้อยละ	ร้อยละ	ร้อยละ	ร้อยละ	อว.	๑. โครงการสืบสาน ศิลปวัฒนธรรมและ ภูมิปัญญาไทย บูรณาการร่วมกับ การเรียนการสอน การวิจัย หรือ การบริการวิชาการ แก่สังคม	-	๐.๕๙๐๐	-	๐.๕๙๐๐	-	๐.๕๙๐๐	-	๐.๖๐๐๐	-	๐.๖๐๐๐	-	๒.๙๗๐๐	-	๒.๙๗๐๐	- คกก.จัดทำ แผนกลยุทธ์ ด้านทำนุบำรุง ศิลปะและวัฒนธรรม

ประเด็นยุทธศาสตร์/ เป้าประสงค์/ กลยุทธ์	ตัวชี้วัด เป้าประสงค์	ค่าเป้าหมายประจำปี งบประมาณ พ.ศ. ๒๕๖๖-๒๕๗๐					ที่มา	โครงการ/กิจกรรม/ ผลผลิต	วงเงินงบประมาณประจำปีงบประมาณ พ.ศ. ๒๕๖๖ - ๒๕๗๐										หน่วยงาน รับผิดชอบ			
		๒๕๖๖	๒๕๖๗	๒๕๖๘	๒๕๖๙	๒๕๗๐			๒๕๖๖		๒๕๖๗		๒๕๖๘		๒๕๖๙		๒๕๗๐			รวม ปีงบประมาณ ๒๕๖๖ - ๒๕๗๐		
									แผ่นดิน	รายได้	แผ่นดิน	รายได้	แผ่นดิน	รายได้	แผ่นดิน	รายได้	แผ่นดิน	รายได้		แผ่นดิน	รายได้	
๒. จำนวนโครงการ/กิจกรรม		๑	๑	๒	๒	๓	อว.	๒. โครงการส่งเสริม	-	๐.๐๖๔๔	-	๐.๐๖๔๔	-	๐.๑๒๙๐	-	๐.๑๒๙๐	-	๐.๑๙๔๐	-	๐.๕๑๕๘		
ส่งเสริมการทำนุบำรุง	โครงการ	โครงการ	โครงการ	โครงการ	โครงการ	โครงการ		ศิลปวัฒนธรรมและศาสนา														
ศิลปวัฒนธรรมและศาสนา								ที่สร้างองค์ความรู้หรือ														
ที่สร้างองค์ความรู้หรือ								เครือข่ายความร่วมมือหรือ														
เครือข่ายความร่วมมือ								รายได้ในชุมชน /องค์กร													- คกก.จัดทำ	
หรือรายได้ในชุมชน /องค์กร																					แผนกลยุทธ์	
																						ด้านทำนุบำรุง
																						ศิลปะและ
								๓. โครงการให้บริการด้าน														วัฒนธรรม
								ศิลปวัฒนธรรมเชิงพาณิชย์														
								(วงดนตรีไทย, วงดนตรีสากล,														
								นาฏศิลป์ไทย, โขน)														
๓. จำนวนโครงการ/กิจกรรม							อว.															
ที่เผยแพร่ภูมิปัญญาท้องถิ่น		๘	๘	๙	๙	๑๐																
และของชาติ หรือส่งเสริม	โครงการ	โครงการ	โครงการ	โครงการ	โครงการ	โครงการ			-	๐.๙๐๐๐	-	๐.๙๐๐๐	-	๐.๙๐๐๐	-	๐.๙๐๐๐	-	๐.๙๐๐๐	-	๔.๕๐๐๐		
การทำนุบำรุงศิลปวัฒนธรรม																						
และศาสนา								๔. โครงการที่ก่อให้เกิด														
								ความรู้ความเข้าใจทางด้าน														
								ศิลปะ และวัฒนธรรมไทย														
								ประเพณี ภูมิปัญญาท้องถิ่น														

ประเด็นยุทธศาสตร์/ เป้าประสงค์/ กลยุทธ์	ตัวชี้วัด เป้าประสงค์	ค่าเป้าหมายประจำปี งบประมาณ พ.ศ. ๒๕๖๖-๒๕๗๐					ที่มา	โครงการ/กิจกรรม/ ผลผลิต	วงเงินงบประมาณประจำปีงบประมาณ พ.ศ. ๒๕๖๖ - ๒๕๗๐										หน่วยงาน รับผิดชอบ		
		๒๕๖๖	๒๕๖๗	๒๕๖๘	๒๕๖๙	๒๕๗๐			๒๕๖๖		๒๕๖๗		๒๕๖๘		๒๕๖๙		๒๕๗๐			รวม ปีงบประมาณ ๒๕๖๖ - ๒๕๗๐	
									แผ่นดิน	รายได้	แผ่นดิน	รายได้	แผ่นดิน	รายได้	แผ่นดิน	รายได้	แผ่นดิน	รายได้		แผ่นดิน	รายได้
ประเด็นยุทธศาสตร์ที่ ๒ สร้างความเสมอภาคทางสังคม สร้างและขยายโอกาสทางการศึกษา																					
เป้าประสงค์ที่ ๑																					
๑. มีการขยายโอกาสเข้าถึง																					
บริการวิชาการของหน่วยงาน																					
โดยไม่ทิ้งใครไว้ข้างหลัง																					
ทั้งส่วนกลางและส่วนภูมิภาค																					
ที่สอดคล้องกับความต้องการ																					
ของคนในพื้นที่เพื่อสร้าง																					
คุณภาพชีวิตหรือต่อยอด																					
การเรียนรู้ตลอดชีวิต																					
กลยุทธ์ที่ ๑																					
สร้างโอกาสเข้าถึงบริการทาง	๑. จำนวนหลักสูตรฝึกอบรม	๑๓	๑๓	๑๓	๑๓	๑๓	ม.ร.	๑. หลักสูตรให้บริการ													
วิชาการ การศึกษาอย่างทั่วถึง	ระยะสั้นตามความต้องการ	หลักสูตร	หลักสูตร	หลักสูตร	หลักสูตร	หลักสูตร		วิชาการสัญจรตามความ													
และเป็นธรรมโดยไม่ทิ้งใคร	ของท้องถิ่นหรือชุมชน							ต้องการของท้องถิ่นหรือ													
ไว้ข้างหลัง								ชุมชนในรูปแบบจัดหา													
								รายได้ทั้งส่วนกลางและ													
								ส่วนภูมิภาค										- คกก.จัดทำ			
																		แผนกลยุทธ์			
	๒. จำนวนโครงการบริการ	๑๓	๑๓	๑๓	๑๓	๑๓	ม.ร.	๒. โครงการบริการ	-	๙,๘๒๔๙	-	๙,๘๒๔๙	-	๙,๘๒๔๙	-	๙,๘๒๔๙	-	๔๙,๑๒๔๕			
วิชาการแก่ชุมชนของคณะ	โครงการ	โครงการ	โครงการ	โครงการ	โครงการ	โครงการ		วิชาการแก่ชุมชน										ด้านบริการ			
ในรูปแบบให้เปล่าโดยไม่ได้								ของคณะในรูปแบบให้													
ค่าใช้จ่าย								เปล่าโดยไม่ได้ค่าใช้จ่าย													
- ด้านวิทยาศาสตร์สุขภาพ								- ด้านวิทยาศาสตร์สุขภาพ													
- ด้านวิทยาศาสตร์และ								- ด้านวิทยาศาสตร์และ													
เทคโนโลยี								เทคโนโลยี													
- ด้านสังคมศาสตร์และ								- ด้านสังคมศาสตร์และ													
มนุษยศาสตร์								มนุษยศาสตร์													

ประเด็นยุทธศาสตร์/ เป้าประสงค์/ กลยุทธ์	ตัวชี้วัด เป้าประสงค์	ค่าเป้าหมายประจำปี งบประมาณ พ.ศ. ๒๕๖๖-๒๕๗๐					ที่มา	โครงการ/กิจกรรม/ ผลลัพธ์	วงเงินงบประมาณประจำปีงบประมาณ พ.ศ. ๒๕๖๖ - ๒๕๗๐										หน่วยงานรับผิดชอบ				
		๒๕๖๖	๒๕๖๗	๒๕๖๘	๒๕๖๙	๒๕๗๐			๒๕๖๖		๒๕๖๗		๒๕๖๘		๒๕๖๙		๒๕๗๐			รวม ปีงบประมาณ ๒๕๖๖ - ๒๕๗๐			
									แผ่นดิน	รายได้	แผ่นดิน	รายได้	แผ่นดิน	รายได้	แผ่นดิน	รายได้	แผ่นดิน	รายได้		แผ่นดิน	รายได้		
	๓. จำนวนโครงการที่บูรณาการ ระหว่างศาสตร์วิชา	๑๓	๑๓	๑๓	๑๓	๑๓	ม.ร.	๓. โครงการฝึกอบรม เชิงบูรณาการระหว่าง ศาสตร์วิชา															
เป้าประสงค์ที่ ๒																							
๑. ชุมชนและผู้รับบริการ ได้ยกระดับทักษะความรู้ ผลิตภัณฑ์สร้างมูลค่า ทางเศรษฐกิจ สังคม หรือมีคุณภาพชีวิตที่ดีขึ้น																							
กลยุทธ์ที่ ๒																						- กกก.จัดทำ แผนกลยุทธ์	
เสริมสร้างความเข้มแข็ง และความยั่งยืนของชุมชน และท้องถิ่นจากผลการ ให้บริการทางวิชาการ	๑. มูลค่าผลกระทบทางสังคม ชุมชน และคุณภาพชีวิต						อว.	๑. โครงการพัฒนา ส่งเสริมทักษะความรู้ ผลิตภัณฑ์เพื่อชุมชน (Local Product Art & Culture Space)															ด้านบริการวิชาการ แก่สังคมและชุมชน
	๒. จำนวนชุมชน /ท้องถิ่น ที่มหาวิทยาลัยรามคำแหง เข้าไปช่วยพัฒนา	๓	๔	๔	๔	๔	อว.																
	๓. จำนวนโครงการ/กิจกรรม ที่เผยแพร่องค์ความรู้ภูมิปัญญา ท้องถิ่นหรือของชาติหรือ ให้บริการวิชาการเพื่อพัฒนา ชุมชนและสังคม	ชุมชน/ ท้องถิ่น	ชุมชน/ ท้องถิ่น	ชุมชน/ ท้องถิ่น	ชุมชน/ ท้องถิ่น	ชุมชน/ ท้องถิ่น	อว.																

หน่วย : ล้านบาท																					
ประเด็นยุทธศาสตร์/ เป้าประสงค์/ กลยุทธ์	ตัวชี้วัด เป้าประสงค์	ค่าเป้าหมายประจำปี งบประมาณ พ.ศ. ๒๕๖๖-๒๕๗๐					ที่มา	โครงการ/กิจกรรม/ ผลผลิต	วงเงินงบประมาณประจำปีงบประมาณ พ.ศ. ๒๕๖๖ - ๒๕๗๐										หน่วยงาน รับผิดชอบ		
		๒๕๖๖	๒๕๖๗	๒๕๖๘	๒๕๖๙	๒๕๗๐			๒๕๖๖		๒๕๖๗		๒๕๖๘		๒๕๖๙		๒๕๗๐			รวม ปีงบประมาณ ๒๕๖๖ - ๒๕๗๐	
									แผ่นดิน	รายได้	แผ่นดิน	รายได้	แผ่นดิน	รายได้	แผ่นดิน	รายได้	แผ่นดิน	รายได้		แผ่นดิน	รายได้
เป้าประสงค์ที่ ๓																					
๑. มีการบริการวิชาการของมหาวิทยาลัย มีความเข้มแข็ง มีเอกภาพ และเป็นรูปธรรม สามารถขับเคลื่อนได้อย่างคล่องตัว																					
กลยุทธ์ที่ ๓																					
สร้างความเข้มแข็ง ความเป็นเอกภาพและความคล่องตัว	๑. ผลสำเร็จของการจัดตั้งสถาบันบริการวิชาการ	-	๑	๒-๔	๕	-	ม.ร.	๑. โครงการยกฐานะสำนักงานบริการวิชาการเป็นสถาบันบริการวิชาการ	-	-	-	-	-	-	-	๒,๕๐๐๐	-	๒,๕๐๐๐	-	๕,๐๐๐๐	- คกก.จัดทำแผนกลยุทธ์
ด้านบริการวิชาการ	ประกอบด้วย ๕ ขั้นตอน ดังนี้																				ด้านบริการ
	ขั้นตอน ๑ จัดตั้งคณะกรรมการ																				วิชาการ
	ขั้นตอน ๒ จัดทำโครงการ																				แก้สังคมและชุมชน
	จัดตั้งสถาบันบริการวิชาการ																				
	ขั้นตอน ๓ เสนอมหาวิทยาลัย																				
	ขั้นตอน ๔ ผ่านสภามหาวิทยาลัย																				
	ขั้นตอน ๕ เสนอ สป.อว.																				
	รับทราบ																				

หน่วย : ล้านบาท																						
ประเด็นยุทธศาสตร์/ เป้าประสงค์/ กลยุทธ์	ตัวชี้วัด เป้าประสงค์	ค่าเป้าหมายประจำปี งบประมาณ พ.ศ. ๒๕๖๖-๒๕๗๐					ที่มา	โครงการ/กิจกรรม/ ผลลัพธ์	วงเงินงบประมาณประจำปีงบประมาณ พ.ศ. ๒๕๖๖ - ๒๕๗๐										หน่วยงาน รับผิดชอบ			
		๒๕๖๖	๒๕๖๗	๒๕๖๘	๒๕๖๙	๒๕๗๐			๒๕๖๖		๒๕๖๗		๒๕๖๘		๒๕๖๙		๒๕๗๐			รวม ปีงบประมาณ ๒๕๖๖ - ๒๕๗๐		
									แผ่นดิน	รายได้	แผ่นดิน	รายได้	แผ่นดิน	รายได้	แผ่นดิน	รายได้	แผ่นดิน	รายได้		แผ่นดิน	รายได้	แผ่นดิน
ประเด็นยุทธศาสตร์ที่ ๓ การวิจัย เทคโนโลยี และนวัตกรรมทางการศึกษา																						
เป้าประสงค์ที่ ๑																						
๑. มหาวิทยาลัยมีความพร้อม ของปัจจัยเกื้อหนุนเพื่อการวิจัย นวัตกรรม และการจัดการ ผลประโยชน์จากทรัพย์สิน ทางปัญญา																						
กลยุทธ์ที่ ๑																						
การพัฒนาระบบการบริหาร	๑. ผลสำเร็จของการจัดตั้ง	๑	๒	๓	๔	๔	ม.ร.	๑. โครงการจัดตั้งชุมชน	-	๐.๕๐๐๐	-	๐.๕๐๐๐	-	๐.๕๐๐๐	-	๐.๕๐๐๐	-	๐.๕๐๐๐	-	๒.๕๐๐๐	-	คกก.จัดทำ
การวิจัยและผลประโยชน์ จากทรัพย์สินทางปัญญา	ชุมชนนักวิจัยและแสวงหา ความร่วมมือสร้างเครือข่าย วิจัย ประกอบด้วย ๔ ขั้นตอน ขั้นตอน ๑ จัดตั้งคณะกรรมการ ขั้นตอน ๒ จัดทำโครงการ จัดตั้งชุมชนนักวิจัยและ แสวงหาความร่วมมือ สร้างเครือข่ายวิจัย ขั้นตอน ๓ เสนอต่อมหาวิทยาลัย ขั้นตอน ๔ ผ่านสภามหาวิทยาลัย	ขั้นตอน	ขั้นตอน	ขั้นตอน	ขั้นตอน	ขั้นตอน		นักวิจัยและแสวงหา ความร่วมมือสร้างเครือข่าย วิจัยทั้งภายในและ ภายนอกประเทศ													แผนกลยุทธ์ ด้านการวิจัย และพัฒนา	

หน่วย : ล้านบาท																							
ประเด็นยุทธศาสตร์/ เป้าประสงค์/ กลยุทธ์	ตัวชี้วัด เป้าประสงค์	ค่าเป้าหมายประจำปี งบประมาณ พ.ศ. ๒๕๖๖-๒๕๗๐					ที่มา	โครงการ/กิจกรรม/ ผลผลิต	วงเงินงบประมาณประจำปีงบประมาณ พ.ศ. ๒๕๖๖ - ๒๕๗๐										หน่วยงาน รับผิดชอบ				
		๒๕๖๖	๒๕๖๗	๒๕๖๘	๒๕๖๙	๒๕๗๐			๒๕๖๖		๒๕๖๗		๒๕๖๘		๒๕๖๙		๒๕๗๐			รวม ปีงบประมาณ ๒๕๖๖ - ๒๕๗๐			
									แผ่นดิน	รายได้	แผ่นดิน	รายได้	แผ่นดิน	รายได้	แผ่นดิน	รายได้	แผ่นดิน	รายได้		แผ่นดิน	รายได้		
	๒. ผลสำเร็จของศูนย์ความเป็นเลิศ	๑	๒	๓	๔	๕	ม.ร.	๒. โครงการสร้างศูนย์															
	ด้านการวิจัยและบริการฐานความรู้	ขั้นตอน	ขั้นตอน	ขั้นตอน	ขั้นตอน	ขั้นตอน		ความเป็นเลิศด้าน															
	ประกอบด้วย ๔ ขั้นตอน ดังนี้							การวิจัยและบริการ															
	ขั้นตอน ๑ จัดตั้งคณะกรรมการ							ฐานความรู้ทางวิชาการ															
	ขั้นตอน ๒ จัดทำโครงการ							และวิจัย															
	จัดตั้งศูนย์ความเป็นเลิศ																						
	ด้านการวิจัยและบริการฐานความรู้																						
	ขั้นตอน ๓ เสนอมหาวิทยาลัย								-	(๐.๕๐๐๐)	-	(๐.๕๐๐๐)	-	(๐.๕๐๐๐)	-	(๐.๕๐๐๐)	-	(๐.๕๐๐๐)	-	(๐.๕๐๐๐)	-	(๒.๕๐๐๐)	
	ขั้นตอน ๔ ผ่านสภามหาวิทยาลัย																						- คกก.จัดทำ
																							แผนกลยุทธ์
	๓. ร้อยละผลงานวิจัยพัฒนาและ	ร้อยละ	ร้อยละ	ร้อยละ	ร้อยละ	ร้อยละ	อ.ว.	๓. โครงการจัดวางระบบ															ด้านการวิจัย
	นวัตกรรมที่สามารถจดทรัพย์สิน	๖๐	๖๐	๖๕	๖๕	๖๕		การขึ้นทะเบียนและการ															และพัฒนา
	ทางปัญญา/บัญชีนวัตกรรม							ใช้ประโยชน์ทรัพย์สินทาง															
	และจัดส่งข้อมูลให้หน่วยงาน							ปัญญาหรือบัญชีนวัตกรรม															
	ที่เกี่ยวข้อง																						

ประเด็นยุทธศาสตร์/ เป้าประสงค์/กลยุทธ์	ตัวชี้วัดเป้าประสงค์	ค่าเป้าหมายประจำปี งบประมาณ พ.ศ. ๒๕๖๖-๒๕๗๐					ที่มา	โครงการ/กิจกรรม/ ผลผลิต	วงเงินงบประมาณประจำปีงบประมาณ พ.ศ. ๒๕๖๖ - ๒๕๗๐										หน่วยงาน รับผิดชอบ			
		๒๕๖๖	๒๕๖๗	๒๕๖๘	๒๕๖๙	๒๕๗๐			๒๕๖๖		๒๕๖๗		๒๕๖๘		๒๕๖๙		๒๕๗๐			รวม ปีงบประมาณ ๒๕๖๖ - ๒๕๗๐		
									แผ่นดิน	รายได้	แผ่นดิน	รายได้	แผ่นดิน	รายได้	แผ่นดิน	รายได้	แผ่นดิน	รายได้		แผ่นดิน	รายได้	
เป้าประสงค์ที่ ๒																						
๑. มหาวิทยาลัยมีผลงานวิจัย สร้างองค์ความรู้เทคโนโลยี และนวัตกรรมที่ถูกเผยแพร่ ถ่ายทอดและถูกนำไป ประยุกต์ใช้ให้เกิดประโยชน์ ต่อประเทศ																						
กลยุทธ์ที่ ๒																						
ส่งเสริมการวิจัยและ การสร้างความรู้ที่มีอยู่และ การถ่ายทอดองค์ความรู้ เพื่อการพัฒนาสังคม เศรษฐกิจและสิ่งแวดล้อม	๑. จำนวนบทความ ที่ตีพิมพ์และเผยแพร่ ในวารสารวิชาการ ระดับชาติและ นานาชาติ	๕๐	๕๐	๖๐	๖๐	๖๕	อว.	๑. โครงการวิจัยสร้าง องค์ความรู้และการ ถ่ายทอดเทคโนโลยี ที่แล้วเสร็จ	-	๑.๐๐๐๐	-	๑.๐๐๐๐	-	๑.๕๐๐๐	-	๑.๕๐๐๐	-	๒.๐๐๐๐	-	๗.๐๐๐๐	-	คกก.จัดทำ แผนพัฒนา บุคลากร
	๒ ร้อยละผลงานวิจัย และเทคโนโลยีถูก นำไปใช้ในการสร้าง มูลค่าเชิงพาณิชย์ให้ กับภาคการผลิต การบริการหรือ ภาคธุรกิจ	ร้อยละ ๖๐	ร้อยละ ๖๐	ร้อยละ ๖๕	ร้อยละ ๖๕	ร้อยละ ๖๕	อว.	๒. โครงการวิจัยและ เทคโนโลยีพร้อมใช้ที่ ถูกนำไปใช้ในการสร้าง มูลค่าเพิ่มเชิงพาณิชย์ ให้กับภาคการผลิต การบริการหรือ ภาคธุรกิจ													-	คกก.จัดทำ แผนกลยุทธ์ ด้านการวิจัย และพัฒนา

ประเด็นยุทธศาสตร์/ เป้าประสงค์/ กลยุทธ์	ตัวชี้วัดเป้าประสงค์	ค่าเป้าหมายประจำปี งบประมาณ พ.ศ. ๒๕๖๖-๒๕๗๐					ที่มา	โครงการ/กิจกรรม/ ผลผลิต	วงเงินงบประมาณประจำปีงบประมาณ พ.ศ. ๒๕๖๖ - ๒๕๗๐										หน่วยงาน รับผิดชอบ				
		๒๕๖๖	๒๕๖๗	๒๕๖๘	๒๕๖๙	๒๕๗๐			๒๕๖๖		๒๕๖๗		๒๕๖๘		๒๕๖๙		๒๕๗๐			รวม ปีงบประมาณ ๒๕๖๖ - ๒๕๗๐			
									แผ่นดิน	รายได้	แผ่นดิน	รายได้	แผ่นดิน	รายได้	แผ่นดิน	รายได้	แผ่นดิน	รายได้		แผ่นดิน	รายได้		
	๓. ร้อยละของการได้รับ	ร้อยละ	ร้อยละ	ร้อยละ	ร้อยละ	ร้อยละ	อว.	๓. โครงการและ	-	๙.๔๓๐๙	-	๙.๔๓๑๐	-	๙.๔๓๑๐	-	๙.๔๓๑๐	-	๙.๔๓๑๐	-	๔๗.๑๕๔๙	-	คกก.จัดทำ	
	การจัดสรรงบประมาณ	๖๐	๖๐	๖๕	๖๕	๖๕		งบประมาณในระบบ														แผนกลยุทธ์	
	ในระบบวิจัยและ							วิจัยและนวัตกรรม															ด้านการวิจัย
	นวัตกรรมที่สอดคล้อง							ที่ส่งค่าของงบประมาณ															และพัฒนา
	กับแผนวิทยาศาสตร์วิจัย							สอดคล้องกับแผน															
	และนวัตกรรมของ							วิทยาศาสตร์วิจัยและ															
	มหาวิทยาลัย							นวัตกรรมของ															
								มหาวิทยาลัย															

ประเด็นยุทธศาสตร์ที่ ๔ พลิกโฉมสถาบันอุดมศึกษาแบบตลาดวิชา

เป้าประสงค์ที่ ๑																							
๑. มหาวิทยาลัย																							
มีอัตลักษณ์และ																							
ภาพลักษณ์องค์กร																							
ที่ทันสมัยมุ่งสู่																							
มหาวิทยาลัยดิจิทัล																							
กลยุทธ์ที่ ๑																							
สร้างภาพลักษณ์	๑. ผลสำเร็จของ	ร้อยละ	ร้อยละ	ร้อยละ	ร้อยละ	ร้อยละ	ม.ร.	๑. โครงการพัฒนา	-	๒๒.๘๐๑๐	-	๑๘.๓๒๓๐	-	๑๓.๙๙๙๐	-	๘.๓๕๖๐	-	๒๓.๖๙๖๐	-	๘๗.๑๗๕๐	-	คกก.พัฒนา	
มหาวิทยาลัย	การพัฒนาโครงการ	๘๐	๘๕	๙๐	๙๕	๑๐๐		โครงสร้างพื้นฐาน														ดิจิทัลเพื่อ	
ที่ทันสมัยด้วยการ	พื้นฐานด้านดิจิทัล							ด้านดิจิทัล															ขับเคลื่อน
พัฒนาระบบ	ขั้นตอน ๑ ขออนุมัติ																						Smart RU.
ฐานข้อมูลและการ	โครงการ																						
บริหารที่ทันสมัย	ขั้นตอน ๒ ผูกพันสัญญา																						
	ขั้นตอน ๓ ตรวจสอบ																						
	ขั้นตอน ๔ เบิกเงิน																						
	ขั้นตอน ๕ ใช้งาน																						

ประเด็นยุทธศาสตร์/ เป้าประสงค์/ กลยุทธ์	ตัวชี้วัด เป้าประสงค์	ค่าเป้าหมายประจำปี งบประมาณ พ.ศ. ๒๕๖๖-๒๕๗๐					ที่มา	โครงการ/กิจกรรม/ ผลผลิต	วงเงินงบประมาณประจำปีงบประมาณ พ.ศ. ๒๕๖๖ - ๒๕๗๐										หน่วยงาน รับผิดชอบ				
		๒๕๖๖	๒๕๖๗	๒๕๖๘	๒๕๖๙	๒๕๗๐			๒๕๖๖		๒๕๖๗		๒๕๖๘		๒๕๖๙		๒๕๗๐			รวม ปีงบประมาณ ๒๕๖๖ - ๒๕๗๐			
									แผ่นดิน	รายได้	แผ่นดิน	รายได้	แผ่นดิน	รายได้	แผ่นดิน	รายได้	แผ่นดิน	รายได้		แผ่นดิน	รายได้		
	๒. ผลสำเร็จของการ	ร้อยละ	ร้อยละ	ร้อยละ	ร้อยละ	ร้อยละ	อว.	๒. โครงการพัฒนา	-	(๒๒.๘๐๑๐)	-	(๑๘.๓๒๓๐)	-	(๑๓.๙๙๙๐)	-	(๘.๓๕๖๐)	-	(๒๓.๖๙๖๐)	-	(๘๗.๑๗๕๐)	-	คกก.พัฒนา	
	พัฒนาโครงการ	๘๐	๘๕	๙๐	๙๕	๑๐๐		ระบบคลังข้อมูล														ดิจิทัลเพื่อ	
	พัฒนาระบบคลังข้อมูล							(Data warehouse)															ขับเคลื่อน
	(Data warehouse)							หรือข้อมูลขนาดใหญ่															Smart RU.
	หรือข้อมูลขนาดใหญ่							(Big Data)															
	(Big Data)							เพื่อการศึกษาและวิจัย															
	ขั้นตอน ๑																						
	ประสานงานกับ อว.																						
	ขั้นตอน ๒																						
	ออกแบบระบบ																						
	ขั้นตอน ๓ จัดเตรียม																						
	ข้อมูลที่เกี่ยวข้อง																						
	ขั้นตอน ๔ พัฒนาระบบ																						
	และทดสอบการใช้งาน																						
	ขั้นตอน ๕ จัดส่งข้อมูล																						

ประเด็นยุทธศาสตร์/ เป้าประสงค์/ กลยุทธ์	ตัวชี้วัด เป้าประสงค์	ค่าเป้าหมายประจำปี งบประมาณ พ.ศ. ๒๕๖๖-๒๕๗๐					ที่มา	โครงการ/กิจกรรม/ ผลผลิต	วงเงินงบประมาณประจำปีงบประมาณ พ.ศ. ๒๕๖๖ - ๒๕๗๐										หน่วยงาน รับผิดชอบ			
		๒๕๖๖	๒๕๖๗	๒๕๖๘	๒๕๖๙	๒๕๗๐			๒๕๖๖		๒๕๖๗		๒๕๖๘		๒๕๖๙		๒๕๗๐			รวม ปีงบประมาณ ๒๕๖๖ - ๒๕๗๐		
									แผ่นดิน	รายได้	แผ่นดิน	รายได้	แผ่นดิน	รายได้	แผ่นดิน	รายได้	แผ่นดิน	รายได้		แผ่นดิน	รายได้	
๓. ผลสำเร็จของ การพัฒนาระบบ การบริหารที่ทันสมัย (Smart RU.)	ร้อยละ	ร้อยละ	ร้อยละ	ร้อยละ	ร้อยละ	ร้อยละ	ม.ร.	๓. โครงการพัฒนา ระบบการบริหารที่ ทันสมัย (Smart RU.)	-	(๒๒.๘๐๑๐)	-	(๑๘.๓๒๓๐)	-	(๑๓.๙๙๙๐)	-	(๘.๓๕๖๐)	-	(๒๓.๖๙๖๐)	-	(๘๗.๑๗๕๐)	-	คกก.พัฒนา ดิจิทัลเพื่อ ขับเคลื่อน Smart RU.
๑. ขออนุมัติโครงการ								- Smart Office														
๒. ผูกพันสัญญา								- Smart Students														
๓. ตรวจสอบ								- Smart Service														
๔. เบิกเงิน																						
๕. ใช้งาน																						
๔. ความพึงพอใจของ การพัฒนาระบบ การบริหารที่ทันสมัย (Smart RU.)	ร้อยละ	ร้อยละ	ร้อยละ	ร้อยละ	ร้อยละ	ร้อยละ	ด.ศ.															

หน่วย : ล้านบาท																					
ประเด็นยุทธศาสตร์/ เป้าประสงค์/ กลยุทธ์	ตัวชี้วัด เป้าประสงค์	ค่าเป้าหมายประจำปี งบประมาณ พ.ศ. ๒๕๖๖-๒๕๗๐					ที่มา	โครงการ/กิจกรรม/ ผลผลิต	วงเงินงบประมาณประจำปีงบประมาณ พ.ศ. ๒๕๖๖ - ๒๕๗๐												หน่วยงาน รับผิดชอบ
		๒๕๖๖	๒๕๖๗	๒๕๖๘	๒๕๖๙	๒๕๗๐			๒๕๖๖		๒๕๖๗		๒๕๖๘		๒๕๖๙		๒๕๗๐		รวม ปีงบประมาณ ๒๕๖๖ - ๒๕๗๐		
									แผ่นดิน	รายได้	แผ่นดิน	รายได้	แผ่นดิน	รายได้	แผ่นดิน	รายได้	แผ่นดิน	รายได้	แผ่นดิน	รายได้	
เป้าประสงค์ที่ ๒																					
๑. มหาวิทยาลัยมีประสิทธิภาพ มีความคล่องตัวในการบริหาร จัดการ มีผลสัมฤทธิ์และเกิด ความคุ้มค่าในการจัดการศึกษา โดยยึดหลักธรรมาภิบาล																					
กลยุทธ์ที่ ๒																					
การพัฒนาการบริหาร	๑. ผลคะแนนเฉลี่ยระดับ	๘๗	๘๗	๘๘	๘๘	๘๙	ป.พ.	๑. โครงการมหาวิทยาลัย	-	๑.๐๐๐๐	-	๑.๐๐๐๐	-	๑.๐๐๐๐	-	๑.๐๐๐๐	-	๑.๐๐๐๐	-	๕.๐๐๐๐	- คกก.
จัดการศึกษาเชิงธรรมาภิบาล	คุณธรรมและความโปร่งใส (ITA) ในการดำเนินงานของ มหาวิทยาลัยรามคำแหง	คะแนน	คะแนน	คะแนน	คะแนน	คะแนน		รามคำแหง ไสสะอาด													ดำเนินงาน การประเมิน คุณธรรมและ ความโปร่งใส มหาวิทยาลัย รามคำแหง
	๒. ผลการประเมินคุณภาพ การศึกษาในระดับหน่วยงาน ภายในมหาวิทยาลัย ผ่านการประเมิน - ระบบ QA ไม่ต่ำกว่าระดับ ๔ - ระบบ ISO ผลการประเมินผ่าน	ร้อยละ	ร้อยละ	ร้อยละ	ร้อยละ	ร้อยละ	อ.ว.	๒. โครงการพัฒนาระบบ การประเมินมาตรฐาน คุณภาพการศึกษาและ การให้บริการด้านการศึกษา - ระบบ QA ไม่ต่ำกว่าระดับ ๔ - ระบบ ISO ผลการประเมินผ่าน	-	๓.๗๓๐๐	-	๓.๗๓๐๐	-	๓.๗๓๐๐	-	๓.๗๓๐๐	-	๓.๗๓๐๐	-	๑๘.๖๕๐๐	- สำนักประกัน คุณภาพ การศึกษา
	๓. จำนวนโครงการ/กิจกรรม ส่งเสริมภาพลักษณ์ มหาวิทยาลัย	๓	๓	๔	๔	๔	ม.ร.	๓. โครงการส่งเสริม ภาพลักษณ์มหาวิทยาลัย	-	๑.๐๐๐๐	-	๑.๐๐๐๐	-	๑.๐๐๐๐	-	๑.๐๐๐๐	-	๑.๐๐๐๐	-	๕.๐๐๐๐	- คกก. สื่อสารองค์กร และส่งเสริม ภาพลักษณ์ มหาวิทยาลัย รามคำแหง

ประเด็นยุทธศาสตร์/ เป้าประสงค์/ กลยุทธ์	ตัวชี้วัด เป้าประสงค์	ค่าเป้าหมายประจำปี งบประมาณ พ.ศ. ๒๕๖๖-๒๕๗๐					ที่มา	โครงการ/กิจกรรม/ ผลผลิต	วงเงินงบประมาณประจำปีงบประมาณ พ.ศ. ๒๕๖๖ - ๒๕๗๐										หน่วยงาน รับผิดชอบ			
		๒๕๖๖	๒๕๖๗	๒๕๖๘	๒๕๖๙	๒๕๗๐			๒๕๖๖		๒๕๖๗		๒๕๖๘		๒๕๖๙		๒๕๗๐			รวม ปีงบประมาณ ๒๕๖๖ - ๒๕๗๐		
									แผ่นดิน	รายได้	แผ่นดิน	รายได้	แผ่นดิน	รายได้	แผ่นดิน	รายได้	แผ่นดิน	รายได้		แผ่นดิน	รายได้	
	๔. ผลสำเร็จของการ ปรับปรุง ชำระระเบียบ ข้อบังคับและประกาศ ของมหาวิทยาลัย - ด้านการเงินงบประมาณ - ด้านนักศึกษา - ด้านบุคลากร - ด้านสวัสดิการ - ด้านอื่น ๆ	๒	๒	๒	๒	๒	ม.ร.	๔. โครงการปรับปรุง ชำระระเบียบ ข้อบังคับ และประกาศของ มหาวิทยาลัยให้ทันสมัย เป็นปัจจุบัน - ด้านการเงินงบประมาณ - ด้านการเรียนการสอน - ด้านบุคลากร - ด้านสวัสดิการ - ด้านอื่น ๆ	-	๐.๐๕๐๐	-	๐.๐๕๐๐	-	๐.๐๕๐๐	-	๐.๐๕๐๐	-	๐.๐๕๐๐	-	๐.๒๕๐๐	-	ฝ่ายนิติการ
เป้าประสงค์ที่ ๓	มีการสร้างเสริมอาจารย์และ บุคลากรของมหาวิทยาลัย ให้มีศักยภาพสูงและ เชี่ยวชาญเฉพาะศาสตร์																					
กลยุทธ์ที่ ๓	ยกระดับคุณภาพ และทักษะของบุคลากร ให้เป็นชุมชนทางวิชาการ ที่สังคมยอมรับ	ร้อยละ	ร้อยละ	ร้อยละ	ร้อยละ	ร้อยละ	ม.ร.	๑. โครงการเสริมสร้าง ศักยภาพอาจารย์ และบุคลากรของ มหาวิทยาลัย	-	๑๗.๙๒๔๘	-	๑๗.๙๒๔๘	-	๑๗.๙๒๔๘	-	๑๗.๙๒๔๘	-	๑๗.๙๒๔๘	-	๘๙.๖๒๔๐	-	คกก.จัดทำ แผนพัฒนา บุคลากร
	๑.๑ สายวิชาการ	ร้อยละ	ร้อยละ	ร้อยละ	ร้อยละ	ร้อยละ																
		๑๐๐	๑๐๐	๑๐๐	๑๐๐	๑๐๐																
	๑.๒ สายสนับสนุน	ร้อยละ	ร้อยละ	ร้อยละ	ร้อยละ	ร้อยละ																
		๕๐	๕๕	๕๕	๖๐	๖๕																

ประเด็นยุทธศาสตร์/เป้าประสงค์/กลยุทธ์	ตัวชี้วัดเป้าประสงค์	ค่าเป้าหมายประจำปีงบประมาณ พ.ศ. ๒๕๖๖-๒๕๗๐					ที่มา	โครงการ/กิจกรรม/ผลผลิต	วงเงินงบประมาณประจำปีงบประมาณ พ.ศ. ๒๕๖๖ - ๒๕๗๐										หน่วยงานรับผิดชอบ			
		๒๕๖๖	๒๕๖๗	๒๕๖๘	๒๕๖๙	๒๕๗๐			๒๕๖๖		๒๕๖๗		๒๕๖๘		๒๕๖๙		๒๕๗๐			รวม ปีงบประมาณ ๒๕๖๖ - ๒๕๗๐		
									แผ่นดิน	รายได้	แผ่นดิน	รายได้	แผ่นดิน	รายได้	แผ่นดิน	รายได้	แผ่นดิน	รายได้		แผ่นดิน	รายได้	
	๒. ผลสำเร็จของการพัฒนา	-	๑	๑	๒	๒	ม.ร.	๒. โครงการพลิกโฉม													- ฝ่ายวิชาการ	
	โครงการ (Reinventing)		โครงการ	โครงการ	โครงการ	โครงการ		หน่วยงาน (Reinventing)													และวิจัย	
	มหาวิทยาลัย							มหาวิทยาลัย														
	ประกอบด้วย ๕ ขั้นตอนดังนี้																					
	ขั้นตอน ๑ จัดตั้ง																					
	คณะกรรมการ																					
	ขั้นตอน ๒ จัดทำโครงการ																					
	ขั้นตอน ๓ เสนอมหาวิทยาลัย																					
	ขั้นตอน ๔ ผ่านสภามหาวิทยาลัย																					
	ขั้นตอน ๕ เสนอ สป.อว.																					
	รับทราบ																					

ประเด็นยุทธศาสตร์/ เป้าประสงค์/ กลยุทธ์	ตัวชี้วัด เป้าประสงค์	ค่าเป้าหมายประจำปี งบประมาณ พ.ศ. ๒๕๖๖-๒๕๗๐					ที่มา	โครงการ/กิจกรรม/ ผลผลิต	วงเงินงบประมาณประจำปีงบประมาณ พ.ศ. ๒๕๖๖ - ๒๕๗๐										หน่วยงาน รับผิดชอบ					
		๒๕๖๖	๒๕๖๗	๒๕๖๘	๒๕๖๙	๒๕๗๐			๒๕๖๖		๒๕๖๗		๒๕๖๘		๒๕๖๙		๒๕๗๐			รวม ปีงบประมาณ ๒๕๖๖ - ๒๕๗๐				
									แผ่นดิน	รายได้	แผ่นดิน	รายได้	แผ่นดิน	รายได้	แผ่นดิน	รายได้	แผ่นดิน	รายได้		แผ่นดิน	รายได้			
เป้าประสงค์ที่ ๔																								
มีระบบนิเวศที่เอื้อต่อการ จัดการสถานที่การเรียนรู้ ของทุกกลุ่มสามารถสร้าง ศักยภาพ																								
กลยุทธ์ที่ ๔																								
พัฒนาระบบนิเวศและ สร้างมูลค่าเพิ่มจาก สินทรัพย์ของ มหาวิทยาลัย	๑. ผลสำเร็จของการพัฒนา ระบบนิเวศและสร้าง มูลค่าเพิ่มของสินทรัพย์ มหาวิทยาลัย	๔	๔	๔	๔	๔	ม.ร.	๑. โครงการ RU Community Mall	-	๕.๐๐๐๐	-	๕.๐๐๐๐	-	๕.๐๐๐๐	-	๕.๐๐๐๐	-	๕.๐๐๐๐	-	๕.๐๐๐๐	-	๒๕.๐๐๐๐		
	ประกอบด้วย ๔ ขั้นตอน ดังนี้							๒. โครงการจัดตั้ง สำนักงานบริหาร ทรัพย์สิน RU																- กกก.เสนอ โครงสร้าง พื้นฐาน มหาวิทยาลัย (งบลงทุน)
	ขั้นตอน ๑ จัดตั้งคณะกรรมการ																							
	ขั้นตอน ๒ จัดทำโครงการ																							
	ขั้นตอน ๓ เสนอมหาวิทยาลัย							๓. โครงการพัฒนา พื้นที่ ภูมิภาค เพื่อสร้างมูลค่าเพิ่ม	-	๑๐.๐๐๐๐	-	๑๐.๐๐๐๐	-	๑๐.๐๐๐๐	-	๑๐.๐๐๐๐	-	๑๐.๐๐๐๐	-	๑๐.๐๐๐๐	-	๕๐.๐๐๐๐		
	ขั้นตอน ๔ ผ่านสภา มหาวิทยาลัย																							
								รวมจำนวนเงิน	-	๑๔๗.๗๙๗๕	-	๑๒๓.๓๒๐๒	-	๑๑๙.๕๖๐๕	-	๙๖.๔๒๗๘	-	๑๑๒.๓๓๒๘	-	๕๙๙.๓๗๔๑				

● ประเมินการค่าใช้จ่ายทางการเงินของมหาวิทยาลัยรามคำแหง ทุกประเภทรายจ่ายปีงบประมาณ ปี ๒๕๖๖ - ๒๕๗๐

๑. จำแนกตามประเภทงบประมาณ

หน่วย : ล้านบาท

ประเภทเงินงบประมาณ	ปีงบประมาณ					รวม ๕ ปี
	๒๕๖๖	๒๕๖๗	๒๕๖๘	๒๕๖๙	๒๕๗๐	
งบประมาณรายจ่ายประจำปี (งบแผ่นดิน)	๑,๑๒๓.๘๓๐๘	๑,๑๒๓.๗๘๘๐	๑,๑๔๑.๗๐๒๘	๑,๑๔๔.๘๕๘๑	๑,๑๖๒.๑๗๑๘	๕,๖๙๖.๓๕๑๕
งบประมาณรายจ่ายจากรายได้ของมหาวิทยาลัย และหน่วยงานในกำกับ	๒,๔๙๑.๒๒๑๘	๒,๑๗๙.๒๓๓๐	๒,๒๙๑.๗๙๖๐	๒,๓๙๓.๑๔๒๐	๒,๕๓๖.๓๒๗๐	๑๑,๘๙๑.๗๑๙๘
งบประมาณกิจกรรมนักศึกษา	๕.๒๕๐๐	๕.๒๕๐๐	๕.๒๕๐๐	๕.๒๕๐๐	๕.๒๕๐๐	๒๖.๒๕๐๐
รวม : ปี	๓,๖๒๐.๓๐๒๖	๓,๓๐๘.๒๗๑๐	๓,๔๓๘.๗๔๘๘	๓,๕๔๓.๒๕๐๑	๓,๗๐๓.๗๔๘๘	๑๗,๖๑๔.๓๒๑๓

หมายเหตุ : ไม่รวมรายจ่ายงบลงทุน

๒. จำแนกตามประเภทงบประมาณตามภารกิจ

หน่วย : ล้านบาท

ประเภทการจัดสรรงบประมาณ	ปีงบประมาณ					รวม ๕ ปี
	๒๕๖๖	๒๕๖๗	๒๕๖๘	๒๕๖๙	๒๕๗๐	
งบประมาณตามภารกิจยุทธศาสตร์	๘๐๑.๐๖๕๐	๘๔๔.๔๗๕๐	๘๘๙.๑๙๙๐	๙๓๖.๔๓๙๐	๙๙๑.๓๖๕๐	๔,๔๖๒.๕๔๓๐
งบประมาณตามภารกิจประจำ	๒,๘๑๓.๙๘๗๖	๒,๔๕๘.๕๔๖๐	๒,๕๔๔.๒๙๙๘	๒,๖๐๑.๕๖๑๑	๒,๗๐๗.๑๓๓๘	๑๓,๑๒๕.๕๒๘๓
งบประมาณตามภารกิจเฉพาะกิจ	๕.๒๕๐๐	๕.๒๕๐๐	๕.๒๕๐๐	๕.๒๕๐๐	๕.๒๕๐๐	๒๖.๒๕๐๐
รวม : ปี	๓,๖๒๐.๓๐๒๖	๓,๓๐๘.๒๗๑๐	๓,๔๓๘.๗๔๘๘	๓,๕๔๓.๒๕๐๑	๓,๗๐๓.๗๔๘๘	๑๗,๖๑๔.๓๒๑๓

หมายเหตุ : ไม่รวมรายจ่ายงบลงทุน

** จากประมาณการค่าใช้จ่ายข้างต้นจัดเป็นกรอบทางการเงินที่มหาวิทยาลัยจะนำไปเชื่อมโยงกับแผนกลยุทธ์ทางการเงิน เพื่อให้แผนของมหาวิทยาลัยมีงบประมาณเพียงพอสามารถนำมาปฏิบัติได้ในโครงการ/กิจกรรมของผลผลิตให้เป็นรูปธรรม

แนวทางการแปลงแผนปฏิบัติการสู่ภาคปฏิบัติ

➤ การบริหารจัดการ

- แผนปฏิบัติการมหาวิทยาลัยรามคำแหงจะเน้นที่การมีส่วนร่วมและสร้างความเข้าใจความร่วมมือในการนำแผนไปจัดทำแผนปฏิบัติการประจำปีของมหาวิทยาลัยและของหน่วยงานโดยมีคณะกรรมการประสานงานและติดตามแผนกลยุทธ์ทั้งระดับมหาวิทยาลัยและระดับหน่วยงานรับผิดชอบในการขับเคลื่อน

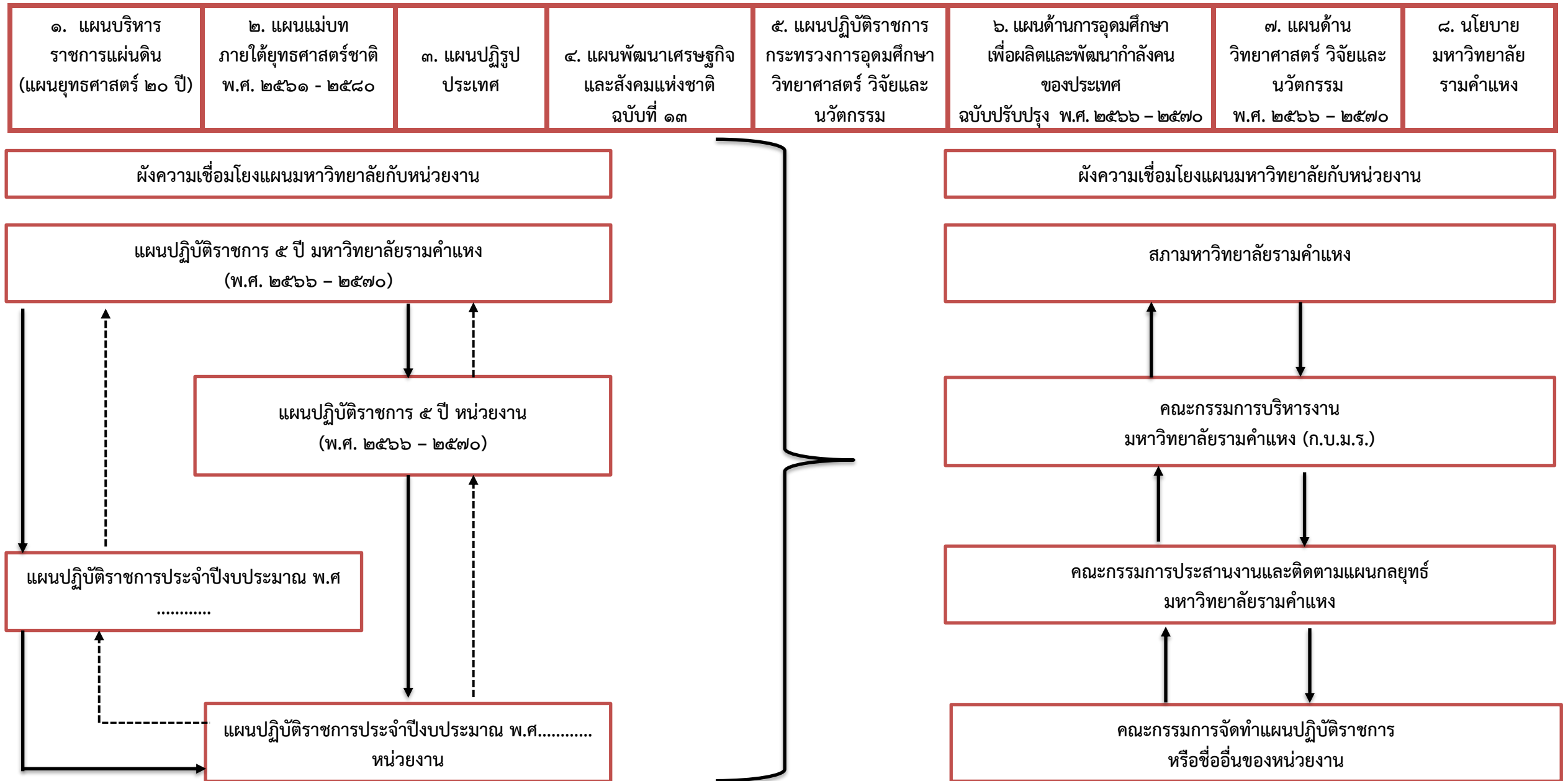
๑. แปลงแผนสู่การปฏิบัติให้สอดคล้องเชื่อมโยงกับแผนปฏิบัติการ

๒. ทบทวนและปรับแผนปฏิบัติการของมหาวิทยาลัยให้สอดคล้องกับการเปลี่ยนแปลง

➤ การติดตามประเมินผล

- ให้มีการติดตามและรายงานผลการแปลงแผนสู่การปฏิบัติเพื่อให้การดำเนินงานสอดคล้องกับประเด็นยุทธศาสตร์ เป้าประสงค์ และกลยุทธ์ เพื่อตอบสนองพันธกิจ ปรัชญา และวิสัยทัศน์ โดยการจัดทำรายงานผลการดำเนินงานตามที่กำหนดต่อคณะกรรมการของมหาวิทยาลัยพิจารณาตามลำดับ

ผังการบริหารจัดการ



คำอธิบายวิสัยทัศน์

“มหาวิทยาลัยรามคำแหงเป็นตลาดวิชาดิจิทัล ที่ให้บริการ ส่งเสริมการเรียนรู้ตลอดชีวิต”

◆ **มหาวิทยาลัยรามคำแหงเป็นตลาดวิชาดิจิทัล** หมายถึง มหาวิทยาลัยเป็นสถานศึกษาและวิจัยแบบตลาดวิชา ที่ผู้ศึกษาสามารถศึกษาได้ด้วยตนเองโดยไม่จำเป็นต้องมาเข้าชั้นเรียนที่มหาวิทยาลัยจัดให้ ทั้งนี้ โดยมีวัตถุประสงค์ให้การศึกษาส่งเสริมวิชาการและวิชาชีพชั้นสูง ทำการสอน ทำการวิจัย ให้บริการทางวิชาการแก่สังคม และทำนุบำรุงศิลปวัฒนธรรม (พรบ. มหาวิทยาลัยรามคำแหง พ.ศ. ๒๕๔๑ มาตรา ๗) โดยผู้รับบริการ มีความพึงพอใจในความสะดวกความโปร่งใส ความทันสมัย และตอบโจทย์ ความต้องการจากระบบสารสนเทศต่าง ๆ ที่มีให้บริการ

- ๑) Smart Office
- ๒) Smart service
- ๓) Smart People
- ๔) Smart Students

หลัก Smart คือ หลักหรือแนวคิดในการตั้งเป้าหมาย วัตถุประสงค์ หรือ KPI ที่ดี และเป็นหลักที่ใช้สำหรับการตั้งเป้าหมายในการดำเนินธุรกิจเพื่อวัดผลการดำเนินงาน รวมถึงใช้ในการตั้งเป้าหมาย (Goal) และ วัตถุประสงค์ (Objective) โดยหลัก Smart คือตัวอักษรย่อ โดยมีส่วนประกอบ ๕ อย่าง คือ S = Specific, M = Measurable, A = Achievable, R = Realistic, T = Timely รวมเป็น Smart

Specific คือ เป้าหมายจะต้องมีลักษณะที่เฉพาะเจาะจงและชัดเจน ต้องระบุอย่างชัดเจนว่าต้องทำอะไรและต้องการอะไร

Measurable คือ เป้าหมายจะต้องสามารถวัดได้ในทางสถิติ ควรกำหนดเป็นตัวเลข ซึ่งเป้าหมายวัดได้ด้วยตัวเลข จะทำให้เห็นได้อย่างชัดเจนว่าเป้าหมายนั้นสำเร็จหรือไม่สำเร็จ

Achievable คือ เป้าหมายจะต้องเป็นเป้าหมายที่สามารถบรรลุผลได้อย่างจริง อยู่ในขอบเขต (Scope) ที่วางไว้หรือควรตั้งเป้าหมายในสิ่งที่มันเป็นไปได้

Realistic คือ การที่เป้าหมายจะต้องสอดคล้องกับความเป็นจริง กล่าวง่าย ๆ คือ ตั้งเป้าหมายให้สมเหตุสมผลกับสิ่งที่เป็นอย่างอยู่หรือสถานการณ์ที่เป็นอยู่ขององค์กร

Timely คือ ตั้งเป้าหมายต้องมีกำหนดช่วงระยะเวลาในการวัดผลที่ชัดเจน ไม่ว่าจะ เป็น ๑ เดือน, ๑ ไตรมาส, หรือ ๑ ปี

◆ **บริการ** หมายถึง การให้บริการตามหน้าที่และอำนาจของมหาวิทยาลัย (พรบ. การอุดมศึกษา ๒๕๖๒) ประกอบด้วย

- ๑) การจัดการศึกษา
- ๒) การวิจัยและการสร้างนวัตกรรม
- ๓) การบริการวิชาการแก่สังคม
- ๔) การทำนุบำรุงศิลปะและวัฒนธรรม
- ๕) การบริหารจัดการตามอำนาจและหน้าที่ที่กฎหมายกำหนด

◆ **ส่งเสริมการเรียนรู้ตลอดชีวิต (Lifelong Learning)** หมายถึง การสนับสนุน พัฒนาส่งเสริมให้เกิดกระบวนการเปลี่ยนแปลงและพัฒนาที่เกิดขึ้นในตัวบุคคล อันเป็นผลมาจากการได้รับความรู้ ทักษะหรือประสบการณ์จากการศึกษา หรือจากกิจกรรมในวิถีชีวิตที่สามารถเกิดขึ้นได้ตลอดเวลาตั้งแต่เกิดจนตาย (พรบ. การศึกษา)



คำสั่งมหาวิทยาลัยรามคำแหง
ที่ ๒๓๕๗ /๒๕๖๕

เรื่อง แต่งตั้งคณะกรรมการจัดทำแผนปฏิบัติราชการ ๕ ปี (พ.ศ. ๒๕๖๖ - ๒๕๗๐) มหาวิทยาลัยรามคำแหง (เพิ่มเติม)

ตามคำสั่งมหาวิทยาลัยรามคำแหง ที่ ๓๖๓๑/๒๕๖๔ เรื่องแต่งตั้งคณะกรรมการจัดทำแผนปฏิบัติราชการ ๕ ปี (พ.ศ. ๒๕๖๖ - ๒๕๗๐) มหาวิทยาลัยรามคำแหง และคำสั่งมหาวิทยาลัยรามคำแหง ที่ ๓๔๙๔/๒๕๖๔ ลงวันที่ ๙ ธันวาคม ๒๕๖๔ เรื่องแต่งตั้งคณะกรรมการจัดทำแผนปฏิบัติราชการ ๕ ปี (พ.ศ. ๒๕๖๖ - ๒๕๗๐) มหาวิทยาลัยรามคำแหง (เพิ่มเติม) ไปแล้ว นั้น เพื่อให้การดำเนินงานเป็นไปตามระบบการบริหารแบบมุ่งเน้นผลสัมฤทธิ์ โดยบูรณาการเชื่อมโยงกับแผนยุทธศาสตร์ชาติ แผนพัฒนาเศรษฐกิจและสังคมแห่งชาติ ฉบับที่ ๑๓ นโยบายของรัฐบาล กระทรวงการอุดมศึกษา วิทยาศาสตร์ วิจัยและนวัตกรรม จึงแต่งตั้งคณะกรรมการจัดทำแผนปฏิบัติราชการ ๕ ปี (พ.ศ. ๒๕๖๖ - ๒๕๗๐) มหาวิทยาลัยรามคำแหง (เพิ่มเติม) ดังมีรายนามเพิ่มเติมดังต่อไปนี้

๑. รองอธิการบดีฝ่ายนิติการ กรรมการ

นอกจากนี้ เป็นไปตามคำสั่งเดิม

ทั้งนี้ ตั้งแต่บัดนี้เป็นต้นไป

สั่ง ณ วันที่ ๑๐ สิงหาคม พ.ศ. ๒๕๖๕

(ผู้ช่วยศาสตราจารย์สิบบงษ์ ปราบใหญ่)
อธิการบดีมหาวิทยาลัยรามคำแหง



คำสั่งมหาวิทยาลัยรามคำแหง
ที่ ๓๑๕๕ /๒๕๖๔

เรื่อง แต่งตั้งคณะกรรมการจัดทำแผนปฏิบัติราชการ ๕ ปี (พ.ศ. ๒๕๖๖ - ๒๕๗๐) มหาวิทยาลัยรามคำแหง (เพิ่มเติม)

ตามคำสั่งมหาวิทยาลัยรามคำแหง ที่ ๓๖๓๑/๒๕๖๔ เรื่องแต่งตั้งคณะกรรมการจัดทำแผนปฏิบัติราชการ ๕ ปี (พ.ศ. ๒๕๖๖ - ๒๕๗๐) มหาวิทยาลัยรามคำแหง ไปแล้ว นั้น เพื่อให้การดำเนินงานเป็นไปตามระบบการบริหารแบบมุ่งเน้นผลสัมฤทธิ์ โดยบูรณาการเชื่อมโยงกับแผนยุทธศาสตร์ชาติ แผนพัฒนาเศรษฐกิจและสังคมแห่งชาติ ฉบับที่ ๑๓ นโยบายของรัฐบาล กระทรวงการอุดมศึกษา วิทยาศาสตร์ วิจัยและนวัตกรรม จึงแต่งตั้งคณะกรรมการจัดทำแผนปฏิบัติราชการ ๕ ปี (พ.ศ. ๒๕๖๖ - ๒๕๗๐) มหาวิทยาลัยรามคำแหง (เพิ่มเติม) ดังมีรายนามเพิ่มเติมดังต่อไปนี้

๑. รองอธิการบดีฝ่ายกิจการนักศึกษา กรรมการ

๒. รองอธิการบดีฝ่ายสื่อสารสอน หรือผู้ช่วยอธิการบดี กรรมการ

๓. รองอธิการบดีฝ่ายธรรมาภิบาล หรือผู้ช่วยอธิการบดี กรรมการ

นอกจากนี้ เป็นไปตามคำสั่งเดิม

ทั้งนี้ ตั้งแต่บัดนี้เป็นต้นไป

สั่ง ณ วันที่ ๙ ธันวาคม พ.ศ. ๒๕๖๔

(ผู้ช่วยศาสตราจารย์สิบบงษ์ ปราบใหญ่)
อธิการบดีมหาวิทยาลัยรามคำแหง



คำสั่งมหาวิทยาลัยรามคำแหง
ที่ ๓๖๓๑/๒๕๖๔

เรื่อง แต่งตั้งคณะกรรมการจัดทำแผนปฏิบัติราชการ ๕ ปี (พ.ศ. ๒๕๖๖ - ๒๕๗๐)
มหาวิทยาลัยรามคำแหง

เพื่อให้การดำเนินการจัดทำแผนปฏิบัติราชการ ๕ ปี (พ.ศ. ๒๕๖๖ - ๒๕๗๐) มหาวิทยาลัยรามคำแหง เป็นไปตามระบบการบริหารงานแบบมุ่งเน้นผลสัมฤทธิ์โดยบูรณาการเชื่อมโยงกับแผนยุทธศาสตร์ชาติ แผนพัฒนาเศรษฐกิจและสังคมแห่งชาติฉบับที่ ๑๓ นโยบายของรัฐบาล กระทรวงการอุดมศึกษา วิทยาศาสตร์ วิจัย และนวัตกรรม จึงแต่งตั้งคณะกรรมการจัดทำแผนปฏิบัติราชการ ๕ ปี มหาวิทยาลัยรามคำแหง ดังมีรายนามต่อไปนี้

๑. อธิการบดี	ประธานคณะกรรมการ
๒. รองอธิการบดีฝ่ายนโยบายและแผน	รองประธานคณะกรรมการ
๓. รองอธิการบดีฝ่ายวิชาการและวิจัย	กรรมการ
๔. รองอธิการบดีฝ่ายบริหาร	กรรมการ
๕. รองอธิการบดีฝ่ายธุรการ	กรรมการ
๖. รองอธิการบดีฝ่ายการคลัง	กรรมการ
๗. รองอธิการบดีฝ่ายศิลปวัฒนธรรม	กรรมการ
๘. รองอธิการบดีฝ่ายอำนาจการ	กรรมการ
๙. รองอธิการบดีฝ่ายสิทธิประโยชน์	กรรมการ
๑๐. รองอธิการบดีฝ่ายประชาสัมพันธ์ หรือผู้ช่วยอธิการบดี	กรรมการ
๑๑. ผู้แทนรองอธิการบดีฝ่ายวิทยบริการ	กรรมการ
๑๒. คณบดีบัณฑิตวิทยาลัย	กรรมการ
๑๓. ผู้อำนวยการสำนักบริการทางวิชาการและทดสอบประเมินผล	กรรมการ
๑๔. ผู้อำนวยการสำนักประกันคุณภาพการศึกษา	กรรมการ
๑๕. ผู้อำนวยการสถาบันวิจัยและพัฒนา	กรรมการ
๑๖. ผู้อำนวยการกองกิจการนักศึกษา	กรรมการ
๑๗. ผู้อำนวยการกองบริการการศึกษา	กรรมการ
๑๘. ผู้อำนวยการกองการเจ้าหน้าที่	กรรมการ
๑๙. ผู้อำนวยการสถาบันคอมพิวเตอร์	กรรมการ
๒๐. ผู้อำนวยการสำนักเทคโนโลยีการศึกษา	กรรมการ
๒๑. ประธานสภาคณาจารย์	กรรมการ
๒๒. ประธานสภาข้าราชการ พนักงานและลูกจ้างมหาวิทยาลัยรามคำแหง	กรรมการ
๒๓. นายกองคํารณักศึกษามหาวิทยาลัยรามคำแหง	กรรมการ

- ๒ -

๒๔. นายธีระ ทองประกอบ	กรรมการ
๒๕. นายรพล จินันท์เดช	กรรมการ
๒๖. นายวิรัช พันธุ์รา	กรรมการ
๒๗. ผู้อำนวยการกองแผนงาน	กรรมการและเลขานุการ
๒๘. หัวหน้างานวิเคราะห์และประสานการวางแผน	กรรมการและผู้ช่วยเลขานุการ
๒๙. นางสาวพื้งภัค ชัยยะ	กรรมการและผู้ช่วยเลขานุการ
๓๐. นางสาวเบญจมาภรณ์ นามวงศ์	กรรมการและผู้ช่วยเลขานุการ

ให้คณะกรรมการฯ มีหน้าที่

- พิจารณาแนวทางการดำเนินงานจัดทำแผนปฏิบัติราชการ ๕ ปี (พ.ศ. ๒๕๖๖ - ๒๕๗๐) มหาวิทยาลัยรามคำแหง
- เสนอแต่งตั้งคณะทำงานที่เกี่ยวข้องกับการจัดทำแผนปฏิบัติราชการ ๕ ปี (พ.ศ. ๒๕๖๖ - ๒๕๗๐) มหาวิทยาลัยรามคำแหง
- พิจารณาวิเคราะห์และจัดทำร่างแผนพัฒนาของมหาวิทยาลัย ๕ ปี (พ.ศ. ๒๕๖๖ - ๒๕๗๐) มหาวิทยาลัยรามคำแหง

ทั้งนี้ ตั้งแต่บัดนี้เป็นต้นไป

สั่ง ณ วันที่ ๑๑ พฤศจิกายน พ.ศ. ๒๕๖๔

(ผู้ช่วยศาสตราจารย์สิบลักษณ์ ปราบใหญ่)
อธิการบดีมหาวิทยาลัยรามคำแหง